

ZPRÁVA NEZÁVISLÉHO AUDITORA

č. 105 / 2017

*O OVĚŘENÍ KONSOLIDOVANÉ ÚČETNÍ ZÁVĚRKY SESTAVENÉ K
30. 6. 2017*

ÚČETNÍ JEDNOTKOU

ADW HOLDING, a.s.

Příjemce zprávy:

Účetní jednotka: ADW HOLDING, a.s.
Sídlo: 675 21 Okříšky, Krahulov 76
Hlavní předmět činnosti: výroba, obchod a služby neuvedené v přílohách 1-3
DIČ: CZ28265211

Zpráva vypracována dne: 25. května 2018

Ověřovatel:

Společnost: Organizační kancelář Cz, s.r.o.
Sídlo: 150 00 Praha 5, Pod Skalou 1A
DIČ: CZ26415666
číslo osvědčení KAČR: 367

Zpráva je zpracována ve 2 výtiscích.
Výtisk č. 1

Provedli jsme na základě smlouvy s účetní jednotkou ADW HOLDING, a.s. audit přiložené konsolidované účetní závěrky a jejích dceřiných společností k datu 30. 6. 2017.

Konsolidovaná účetní závěrka se skládá z konsolidované Rozvahy k 30. 6. 2017, konsolidovaného Výkazu zisku a ztráty za rok končící 30. 6. 2017 a konsolidované Přílohy k účetní závěrce k 30. 6. 2017, vše sestavené v souladu s platnou vyhláškou 500/2002 Sb.

Dále byla sestavena Konsolidovaná výroční zpráva k 30.6.2017, která je rovněž součástí této Zprávy auditora.

Údaje o konsolidované účetní jednotce jsou uvedeny v bodě 1 přílohy této účetní závěrky.

Základ pro výrok

Audit jsme provedli v souladu se zákonem o auditorech a standardy Komory auditorů České republiky pro audit, kterými jsou mezinárodní standardy pro audit (ISA) případně doplněné a upravené souvisejícími aplikačními doložkami. Naše odpovědnost stanovená těmito předpisy je podrobněji popsána v oddílu Odpovědnost auditora za audit konsolidované účetní závěrky. V souladu se zákonem o auditorech a Etickým kodexem přijatým Komorou auditorů České republiky jsme na Skupině nezávislí a splnili jsme i další etické povinnosti vyplývající z uvedených předpisů. Domníváme se, že důkazní informace, které jsme shromáždili, poskytují dostatečný a vhodný základ pro vyjádření našeho výroku.

Výrok auditora

Podle našeho názoru konsolidovaná účetní závěrka podává věrný a poctivý obraz aktiv a pasiv společnosti **ADW HOLDING, a.s.** k 30. 6. 2017, nákladů a výnosů a výsledku jejího hospodaření za rok končící 30. 6. 2017 v souladu s českými účetními předpisy.

Výrok nezávislého auditora ke konsolidované účetní závěrce je pro

ADW HOLDING, a.s.

bez výhrad.

Zdůraznění skutečnosti

V průběhu kontrolovaného účetního období došlo ke změně konsolidačního celku, která je popsána v bodě 1.1. Přílohy ke konsolidované účetní závěrce. Náš výrok není v této souvislosti modifikován.

Ostatní informace

Za ostatní informace se považují informace uvedené ve výroční zprávě mimo účetní závěrku a naši zprávu auditora. Za ostatní informace odpovídá statutární orgán společnosti.

Náš výrok k účetní závěrce se k ostatním informacím nevztahuje, ani k nim nevydáváme žádný zvláštní výrok. Přesto je však součástí našich povinností souvisejících s ověřením účetní závěrky seznámení se s ostatními informacemi a zvážení, zda ostatní informace uvedené ve výroční zprávě nejsou ve významném (materiálním) nesouladu s účetní závěrkou či našimi znalostmi o účetní jednotce získanými během ověřování účetní závěrky, zda je výroční zpráva sestavena v souladu s právními předpisy nebo zda se jinak tyto informace nejeví jako významně (materiálně) nesprávné. Pokud na základě provedených prací zjistíme, že tomu tak není, jsme povinni zjištěné skutečnosti uvést v naší zprávě.

V rámci uvedených postupů jsme v obdržných ostatních informacích nic takového nezjistili.

Odpovědnost vedení účetní jednotky za konsolidovanou účetní závěrku

Statutární orgán společnosti ADW HOLDING, a.s. je odpovědný za sestavení konsolidované účetní závěrky, která podává věrný a poctivý obraz v souladu s českými účetními předpisy, a za takový vnitřní kontrolní systém, který považuje za nezbytný pro sestavení účetní závěrky tak, aby neobsahovala významné (materiální) nesprávnosti způsobené podvodem nebo chybou.

Při sestavování konsolidované účetní závěrky je statutární orgán Společnosti povinen posoudit, zda je Skupina schopna nepřetržitě trvat, a pokud je to relevantní, popsat v příloze konsolidované účetní závěrky záležitosti týkající se jejího nepřetržitého trvání a použití předpokladu nepřetržitého trvání při sestavení konsolidované účetní závěrky, s výjimkou případů, kdy představenstvo plánuje zrušení Skupiny nebo ukončení její činnosti, resp. kdy nemá jinou reálnou možnost, než tak učinit.

Odpovědnost auditora

Naším cílem je získat přiměřenou jistotu, že konsolidovaná účetní závěrka jako celek neobsahuje významnou (materiální) nesprávnost způsobenou podvodem nebo chybou a vydat zprávu auditora obsahující náš výrok. Přiměřená míra jistoty je velká míra jistoty, nicméně není zárukou, že audit provedený v souladu s výše uvedenými předpisy ve všech případech v konsolidované účetní závěrce odhalí případnou existující významnou (materiální) nesprávnost. Nesprávnosti mohou vznikat v důsledku podvodů nebo chyb a považují se za významné (materiální), pokud lze reálně předpokládat, že by jednotlivě nebo v souhrnu mohly ovlivnit ekonomická rozhodnutí, která uživatelé konsolidované účetní závěrky na jejím základě přijmou.

Při provádění auditu v souladu s výše uvedenými předpisy je naší povinností uplatňovat během celého auditu odborný úsudek a zachovávat profesní skepticismus. Dále je naší povinností:

- Identifikovat a vyhodnotit rizika významné (materiální) nesprávnosti konsolidované účetní závěrky způsobené podvodem nebo chybou, navrhnout a provést auditorské postupy reagující na tato rizika a získat dostatečné a vhodné důkazní informace, abychom na jejich základě mohli vyjádřit výrok. Riziko, že neodhalíme významnou (materiální) nesprávnost, k níž došlo v důsledku podvodu, je větší než riziko neodhalení významné (materiální) nesprávnosti způsobené chybou, protože součástí podvodu mohou být tajné dohody (koluze), falšování, úmyslná opomenutí, nepravdivá prohlášení nebo obcházení vnitřních kontrol.
- Seznámit se s vnitřním kontrolním systémem Skupiny relevantním pro audit v takovém rozsahu, abychom mohli navrhnout auditorské postupy vhodné s ohledem na dané okolnosti, nikoli abychom mohli vyjádřit názor na účinnost jejího vnitřního kontrolního systému.
- Posoudit vhodnost použitých účetních pravidel, přiměřenost provedených účetních odhadů a informace, které v této souvislosti představenstvo společnosti ADW HOLDING, a.s. uvedlo v příloze konsolidované účetní závěrky.
- Posoudit vhodnost použití předpokladu nepřetržitého trvání při sestavení konsolidované účetní závěrky představenstvem a to, zda s ohledem na shromážděné důkazní informace existuje významná (materiální) nejistota vyplývající z událostí nebo podmínek, které mohou významně zpochybnit schopnost Skupiny nepřetržitě trvat. Jestliže dojdeme k závěru, že taková významná (materiální) nejistota existuje,

je naší povinností upozornit v naší zprávě na informace uvedené v této souvislosti v příloze konsolidované účetní závěrky, a pokud tyto informace nejsou dostatečné, vyjádřit modifikovaný výrok. Naše závěry týkající se schopnosti Skupiny nepřetržitě trvat vycházejí z důkazních informací, které jsme získali do data naší zprávy. Nicméně budoucí události nebo podmínky mohou vést k tomu, že Skupina ztratí schopnost nepřetržitě trvat.

- Vyhodnotit celkovou prezentaci, členění a obsah konsolidované účetní závěrky, včetně přílohy, a dále to, zda konsolidovaná účetní závěrka zobrazuje podkladové transakce a události způsobem, který vede k věrnému zobrazení.
- Získat dostatečné a vhodné důkazní informace o finančních údajích účetních jednotek zahrnutých do Skupiny a o její podnikatelské činnosti, aby bylo možné vyjádřit výrok ke konsolidované účetní závěrce. Zodpovídáme za řízení auditu Skupiny, dohled nad ním a za jeho provedení. Výrok auditora ke konsolidované účetní závěrce je naší výhradní odpovědností.

Naší povinností je informovat statutární orgán Společnosti mimo jiné o plánovaném rozsahu a načasování auditu a o významných zjištěních, která jsme v jeho průběhu učinili, včetně zjištěných významných nedostatků ve vnitřním kontrolním systému.

V Praze dne 25. května 2018

Organizační kancelář Cz, s.r.o.
Licence KAČR čís. 367



A handwritten signature in black ink, appearing to be "B. Kučerová".

Ing. Barbora Kučerová
Auditor. ověření čís. 2339

Přílohy: Konsolidovaná rozvaha,
Konsolidovaný výkaz zisku a ztráty,
Příloha konsolidačního celku
Konsolidovaná výroční zpráva

Konsolidovaná výroční zpráva
společnosti ADW HOLDING, a.s.
ke dni 30. června 2017

1. Vymezení konsolidačního celku

Mateřská společnost: ADW HOLDING, a.s.

Dceřiné společnosti: ADW AGRO, a.s.
ADW FEED, a.s.
Rolnická společnost Lesonice a.s.
Rolnická společnost Rokytnice, a.s.
ADW FARM, a.s.
WCT, a.s.

2. Základní údaje o společnostech konsolidačního celku

Obchodní firma **ADW HOLDING, a.s.**
Identifikační číslo 28265211
Sídlo Krahulov 76, PSČ 675 21
Datum zápisu 4. 1. 2008
Právní forma akciová společnost
Základní kapitál 2.000.000 Kč
Zapsána v OR vedeném u Krajského soudu v Brně v oddílu B, vložce číslo 5460
Stupeň závislosti mateřská společnost

Obchodní firma **ADW AGRO, a.s.**
Identifikační číslo 28348982
Sídlo Krahulov 76, PSČ 675 21
Stupeň závislosti dceřiná společnost
Podíl 100%

Obchodní firma **ADW FEED, a.s.**
Identifikační číslo 04176961
Sídlo Krahulov 76, PSČ 675 21
Stupeň závislosti dceřiná společnost
Podíl 100%

Obchodní firma	Roľnícká spoločnosť Lesonice a.s.
Identifikační číslo	63496348
Sídlo	Lesonice 165, PSČ 675 44
Stupeň závislosti	dceřiná společnost
Podíl	100%

Obchodní firma	Roľnícká spoločnosť Rokytnice, a.s.
Identifikační číslo	00140252
Sídlo	Lesonice 165, PSČ 675 44
Stupeň závislosti	dceřiná společnost
Podíl	100%

Obchodní firma	ADW FARM, a.s.
Identifikační číslo	60720514
Sídlo	Lesonice 165, PSČ 675 44
Stupeň závislosti	dceřiná společnost
Podíl	100%

Obchodní firma	WCT, a.s.
Identifikační číslo	28328086
Sídlo	U Obůrky 953, Třebíč, PSČ 674 01
Stupeň závislosti	dceřiná společnost
Podíl	100%

3. Profil a historie společnosti

V rámci transformačního procesu probíhajícího ve společnostech skupiny ADW se společnost ADW HOLDING, a.s. stala v roce 2009 mateřskou společností skupiny.

Společnosti skupiny ADW jsou ryze českými, ekonomicky stabilními subjekty. Skupina je dlouholetým významným partnerem zemědělců nejen na okrese Třebíč, ale i v ostatních regionech Vysočiny, Jihočeského a Jihomoravského kraje. V oblasti obchodních aktivit působí na trzích celé Evropy.

Cílem společností skupiny ADW je vyrábět a prodávat kvalitní produkty a poskytovat komplexní služby pro zemědělce, včetně servisu a poradenství.

4. Změny ve společnosti a jejich orgánech

Správní rada pracovala v následujícím složení:

- **ADW HOLDING, a.s.**
 - Statutární ředitel: Ing. Aleš Vala
 - Předseda správní rady: Ing. Aleš Vala
 - Člen správní rady: Miroslav Anděl

- **ADW AGRO, a.s.**
 - Statutární ředitel: Ing. Aleš Vala
 - Předseda správní rady: Ing. Aleš Vala
 - Člen správní rady: Miroslav Anděl

- **ADW FEED, a.s.**
 - Statutární ředitel: Ing. Aleš Vala
 - Předseda správní rady: Ing. Aleš Vala
 - Člen správní rady: Miroslav Anděl

- **Rolnická společnost Lesonice a.s.**
 - Statutární ředitel: Miroslav Anděl
 - Předseda správní rady: Miroslav Anděl
 - Člen správní rady: Ing. Aleš Vala

- **Rolnická společnost Rokytnice, a.s.**
 - Statutární ředitel: Miroslav Anděl
 - Předseda správní rady: Miroslav Anděl
 - Člen správní rady: Ing. Aleš Vala


- **ADW FARM, a.s.**
 - Statutární ředitel: Miroslav Anděl
 - Předseda správní rady: Miroslav Anděl
 - Člen správní rady: Ing. Aleš Vala

- **WCT, a.s.**
 - Statutární ředitel: Ing. Aleš Vala
 - Předseda správní rady: Ing. Aleš Vala
 - Člen správní rady: Miroslav Anděl

5. Činnost společnosti

Společnost od 1.1.2016 poskytuje servisní služby společnostem ve skupině. Jedná se především o logistické služby, služby řízení kvality, vedení účetnictví a mezd.

Důležitou skutečností byl převod zaměstnanců, kteří tyto činnosti vykonávali ve společnosti ADW AGRO, a.s., ke stejnému datu.



Dne 1.1.2017 na společnost Kooperace Sádek, a.s. jako nástupnickou společnost přešlo následkem fúze sloučením jmění zanikajících společností Klas Neslovice, a.s. a VOZS Zbraslav, a.s.

Dne 19.1.2017 byla zapsána do obchodního rejstříku změna názvu společnosti Kooperace Sádek, a.s. na ADW FARM, a.s.

Jednotlivé společnosti skupiny provádějí obchodní a podnikatelské aktivity v souladu se stanovami společností a to zejména v oblasti obchodu a zemědělské prvovýroby. Podrobný popis aktivity jednotlivých společností je uveden ve výročních zprávách společností.

6. Hospodářské výsledky

Hospodaření skupiny je podrobně zobrazeno ve výkazech konsolidované závěrky k 30. 6. 2017.

Konsolidovaná rozvaha, konsolidovaný výkaz zisku a ztrát a příloha ke konsolidované účetní závěrce jsou uvedeny v příloze výroční zprávy.

7. Další skutečnosti

- **Významné skutečnosti po rozvahovém dni**
U společností v konsolidovaném celku nedošlo k žádným významným událostem.
- **Předpokládaný vývoj společnosti**
Společnost bude nadále rozvíjet své podnikatelské aktivity v souladu se zpracovávaným strategickým plánem a ročním plánem.
- **Aktivity v oblasti výzkumu a vývoje**
Společnost v minulosti nevynakládala žádné prostředky na činnosti v oblasti výzkumu a vývoje a neuvažuje o tom ani do budoucna.
- **Organizační složky v zahraničí**
Společnost nemá žádné organizační složky v zahraničí.
- **Aktivity v oblasti životního prostředí**
Společnost věnuje velkou pozornost ochraně životního prostředí. Respektujeme zásady státní politiky životního prostředí a všech právních předpisů v této oblasti. Veškeré prověrky a kontroly ze strany odpovědných státních institucí proběhly bez závad.
- **Zaměstnanci a pracovněprávní vztahy**
Zaměstnanci jsou nejcennějším kapitálem naší společnosti. Velkou měrou rozhodují o úspěchu celého podniku, který závisí především na jejich výkonnosti a kvalitaci. Hlavním cílem personální politiky je udržení a rozvoj vysoce kvalifikovaného týmu zaměstnanců. Všem našim zaměstnancům poskytujeme takové podmínky a podporu, které umožňují jejich profesní růst a rozvoj jejich odborných dovedností a znalostí.


Celoživotní vzdělávání považujeme za hlavní zdroj zvyšování produktivity.

Bezpečnost a ochrana zdraví při práci jsou zajišťovány v souladu s Národní politikou BOZP. V oblasti pracovně právních vztahů nedošlo k žádnému porušení zákona.

8. Přílohy

Součástí výroční zprávy jsou následující přílohy:

- Konsolidovaná účetní závěrka



Ing. Aleš Vala
statutární ředitel




KONSOLIDOVANÁ ROZVAHA

k 30. červnu 2017
(v tisících Kč)
NETTO

Název a sídlo účetní jednotky:
ADW HOLDING, a.s.
Kraňulov 75
675 21 Okříšky

Označení	TEXT	běžné období 2016-17	minulé období 2015-16
	AKTIVA	1285542	1378543
A.	Pohledávky za upsany základní kapitál	0	-
B.	Dlouhodobý majetek	703625	688525
B.I.	Dlouhodobý nehmotný majetek	11330	3896
B.II.	Dlouhodobý hmotný majetek	660219	641042
B.III.	Dlouhodobý finanční majetek	100	424
B.III.1.	Podíly-ovládaná nebo ovládající osoba	0	0
B.IV.1.	Kladný konsolidační rozdíl	34308	45693
B.IV.2.	Záporný konsolidační rozdíl	-2332	-2530
B.V.	Cenné papíry a podíly v ekvivalenci	0	0
C.	Oběžná aktiva	569600	679066
C.I.	Zásoby	224634	230374
C.II.	Pohledávky	279446	391754
C.III.	Krátkodobý finanční majetek	0	0
C.IV.	Peněžní prostředky	65520	56938
D.	Casové rozlišení aktiv	12317	10952

	PASIVA	1285542	1378543
A.	Vlastní kapitál	399254	395710
A.I.	Základní kapitál	2000	2000
A.II.	Ažio a kapitálové fondy	187125	207354
A.II.2.6.	Kurzové rozdíly z konsolidačních úprav	0	0
A.III.	Fondy ze zisku	200	200
A.III.3.	Konsolidační rezervní fond	0	0
A.IV.	Výsledek hospodaření minulých let (+/-)	193369	152432
A.V.	Výsledek hospodaření běžného účetního období (+/-) bez menšinových podílů	16560	33724
A.V.2.	Podíl na výsledku hospodaření v ekvivalenci (+/-)	0	0
A.VI.	Rozhodnuto o zálohové výplatě podílu na zisku (-)	0	0
B.+ C.	Cizí zdroje	872330	955156
B.	Rezervy	0	0
C.	Závazky	872330	955156
C.I.	Dlouhodobé závazky	199165	379934
C.II.	Krátkodobé závazky	673165	575222
D.	Casové rozlišení pasiv	13958	27677
E.	Menšinový vlastní kapitál	0	0
E.I.	Menšinový základní kapitál	0	0
E.II.	Menšinové kapitálové fondy	0	0
E.III.	Menšinové fondy ze zisku vč. nerozděleného zisku a neuhrazené ztráty minulých let	0	0
E.IV.	Menšinový výsledek hospodaření běžného účetního období	0	0

Odesláno dne:	Podpis statutárního orgánu, která je konsolidovanou jednotkou	Osoba odpovědná za konsolidovanou závěrku (jméno a podpis)
18.5.2018		<i>H. ŠEDLÁČEK</i> 25.5.2018





KONSOLIDOVANÝ VÝKAZ
ZISKU A ZTRÁT

k 30. červnu 2017
(v tisících Kč)

Název a sídlo účetní jednotky:
ADW HOLDING, a.s
Krahulov 76
675 21 Okříšky

Označení	TEXT	běžné období 2016-17	minulé období 2015-16
I.	Tržby z prodeje výrobků a služeb	458696	480590
II.	Tržby za prodej zboží	969876	1437878
A.	Výkonová spotřeba	1287390	1763838
B.	Změna stavu zásob vlastní činnosti (+/-)	19965	3754
C.	Aktivace (-)	-16886	-10812
D.	Osobní náklady	106386	97589
E.	Úpravy hodnot v provozní části	57808	66537
III.	Ostatní provozní výnosy	200431	199456
F.	Ostatní provozní náklady	143531	133085
*	Provozní výsledek hospodaření	30809	63933
IV.	Výnosy z ostatního dlouhodobého finančního majetku	103	0
G.	Náklady vynaložené na prodané podíly	320	0
V.	Výnosy z ostatního dlouhodobého finančního majetku	0	0
H.	Náklady související s ostatním dlouhodobým finančním majetkem	0	0
VI.	Výnosové úroky a podobné výnosy	279	-143
I.	Úpravy hodnot a rezervy ve finanční oblasti	0	0
J.	Nákladové úroky a podobné náklady	7470	9636
VII.	Ostatní finanční výnosy	2516	2704
K.	Ostatní finanční náklady	4269	4834
*	Finanční výsledek hospodaření (+/-)	-9161	-11909
**	Výsledek hospodaření před zdaněním (+/-)	21648	52024
L.	Daň z příjmů	2819	15667
L.I.	Daň příjmů splatná	4268	14941
L.II.	Daň z příjmů odložená (+/-)	-1449	726
**	Výsledek hospodaření po zdanění (+/-)	18829	36357
M.	Prevod podílu na výsledku hospodaření společníkům (+/-)	0	0
***	Výsledek hospodaření za účetní období (+/-)	18829	36357
*	Čistý obrát za účetní období = I.+II.+III.+IV.+V.+VI.+VII.	1631901	2120485
VIII.	Zúčtování záporného konsolidačního rozdílu	198	198
N.	Zúčtování kladného konsolidačního rozdílu	2467	2831
****	Menšinové podíly na výsledku hospodaření	0	0
****	Podíl na výsledku hospodaření v ekvivalenci	0	0
*****	Konsolidovaný výsledek hospodaření za účetní období bez menšinových podílů (+/-)	16660	33724

Odesláno dne:	Podpis statutárního orgánu, která je konsolidovanou jednotkou	Osoba odpovědná za konsolidovanou závěrku (jméno a podpis)
18.5.2018		A. JEDLIČKA 
		tel.

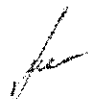


Příloha

***ke konsolidované účetní
závěrce***

ADW HOLDING, a.s.

***za účetní období
od 1.7.2016 do 30.6.2017***



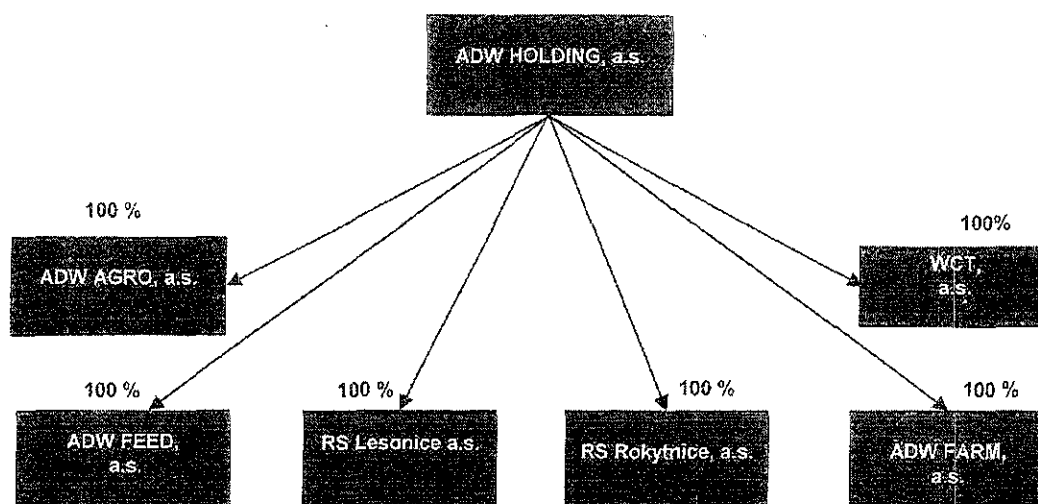
1) Vymezení konsolidačního celku

1.1. Schéma konsolidačního celku k 30.6.2017:

ADW HOLDING, a.s. – mateřská společnost

- ADW AGRO, a.s. – dceřiná společnost (výše podílu 100%)
- ADW FEED, a.s. – dceřiná společnost (výše podílu 100%)
- ADW FARM, a.s. – dceřiná společnost (výše podílu 100%)
- Rolnická společnost Lesonice, a.s. – dceřiná společnost (výše podílu 100%)
- Rolnická společnost Rokytnice, a.s. – dceřiná společnost (výše podílu 100%)
- WCT, a.s. – dceřiná společnost (výše podílu 100%)

ADW HOLDING, a.s. má 100% přímý vliv v konsolidačním celku.



Popis změn a dodatků v obchodním rejstříku za uplynulé konsolidační účetní období:

V uplynulém konsolidačním období došlo k těmto změnám a dodatkům v obchodním rejstříku:

K 1.1.2017 došlo k fúzi společností Klas Neslovice a.s. a VOZS Zbraslav, a.s. do společnosti Kooperace Sádek, a.s. Dne 17.1. 2017 došlo k přejmenování společnosti Kooperace Sádek, a.s. na ADW FARM, a.s.

U ostatních společností, tvořící konsolidační celek, nedošlo k žádným změnám v obchodním rejstříku.

Použití konsolidačních metod:

1. Plná metoda konsolidace byla použita:
 - u všech společností v konsolidačním celku.
2. Ekvivalenční metoda konsolidace použita nebyla.

b) Datum účetních závěrek podniků: 30.6.2017.

Konsolidační období se určuje podle účetního období mateřské společnosti. Jedná se o období počínající dnem 1.7.2016 a končící dnem 30.6.2017. Z tohoto důvodu celá konsolidovaná účetní závěrka byla vytvořena za toto období. Pro konsolidaci byly použity údaje z účetnictví k 30.6.2017.

e) Název a sídlo podniků vyloučených z povinnosti konsolidovat: nejsou vyloučeny žádné společnosti.

d) Systém konsolidace: přímá konsolidace.

1.1. Údaje z účetních závěrek účetních jednotek, které nemají povinnost konsolidace:

Do konsolidačního celku jsou zařazeny všechny podniky, kterých se týká konsolidace.

2) Obecné údaje obsažené v příloze

2.1. Průměrný počet zaměstnanců a výše osobních nákladů:

Položka	2016-17	2015-16
Počet zaměstnanců	192	217
Osobní náklady celkem	106 386	97 589
Z toho:		
- mzdové náklady	76 302	70 640
- odměny členů orgánů společnosti	2 640	1100

2.2. Výše odměn, záloh, půjček a ostatních pohledávek, závazků a ostatních plnění statutárních orgánů:

TEXT (v tis. Kč)	2016-7	2015-6
Představenstvo a dozorčí rada ADW HOLDING, a.s.	2 640	1 100
Představenstvo a dozorčí rada ADW AGRO, a.s.	0	0
Představenstvo a dozorčí rada ADW FARM, a.s.	0	-
Představenstvo a dozorčí rada ADW FEED, a.s.	0	0
Představenstvo a dozorčí rada Rol.spol. Lesonice, a.s.	0	0
Představenstvo a dozorčí rada Rol.spol. Rokytnice, a.s.	0	0
Představenstvo a dozorčí rada WCT, a.s.	0	0
Celkem	2 640	1 100

2.3. Přehled o způsobu transformace údajů z individuálních účetních závěrek:

viz Konsolidační pravidla, tvoří nedílnou součást přílohy.

2.4. Informace o účetních metodách a obecných účetních zásadách:

Změny způsobů oceňování:

V konsolidovaném roce došlo u mateřské společnosti ADW HOLDING, a.s. k přecenění cenných papírů ekvivalenční metodou.

Změny postupu účtování:

V konsolidovaném roce nedošlo ke změnám v postupech účtování.

Změny v uspořádání položek konsolidované účetní závěrky:

Nedošlo ke změnám v uspořádání položek konsolidované účetní závěrky.

Změny pořizovacích cen a zůstatkových cen dlouhodobého majetku v porovnání s minulým účetním obdobím v souvislosti s kurzovým přepočtem účtů dceřiných podniků se sídlem v zahraničí:

V konsolidačním celku nejsou podniky se sídlem v zahraničí.

Podíl na výsledku hospodaření dceřiného a přidruženého podniku, jehož cenné papíry nebo účasti byly pořízeny mateřským podnikem v průběhu účetního období:

V průběhu účetního období nebyly pořízeny žádné cenné papíry ani účasti mateřským podnikem.

Odepisování konsolidačního rozdílu:

Konsolidační rozdíl je odepisován 240 měsíců.

3) Doplnující informace k rozvaze a výkazu zisku a ztrát:

3.1. Počet a nominální hodnota investičních majetkových cenných papírů v tuzemsku:

Mateřská společnost ADW HOLDING, a.s. vlastní v těchto společnostech cenné papíry a majetkové účasti:

ADW AGRO, a.s.

Základní kapitál společnosti celkem: 2 000 000,- Kč
Podíl společnosti 100 %
Výnosy z akcií za rok 2016-17: 19 046 589,23 Kč

ADW FEED, a.s.

Základní kapitál společnosti celkem: 2 000 000,- Kč
Podíl společnosti 100 %
Výnosy z akcií za rok 2016-17: 9 664 977,74 Kč

ADW FARM, a.s.

Základní kapitál společnosti: 32 560 000,- Kč
Podíl společnosti 100 %

Výnosy z akcií za rok 2016-17: 0,- Kč

Rolnická společnost Lesonice, a.s.

Základní kapitál společnosti celkem: 76 093 000,- Kč

Podíl společnosti 100 %

Výnosy z akcií za rok 2016-17: 0,- Kč

Rolnická společnost Rokytnice, a.s.

Základní kapitál společnosti celkem: 2 000 000,- Kč

Podíl společnosti 100 %

Výnosy z podílu za rok 2016-17: 0,- Kč

WCT, a.s.

Základní kapitál společnosti: 2 000 000,- Kč

Podíl společnosti 100 %

Výnosy z akcií za rok 2016-17: 0,- Kč

3.2. Jednotlivé položky majetku, závazků, výnosů a nákladů včetně výsledku hospodaření v členění, v jakém jsou sestaveny konsolidované výkazy zvlášť za každý společný podnik zahrnutý do konsolidace poměrnou metodou:

V konsolidaci nejsou zahrnuté žádné společné podniky, které použily poměrnou metodu.

3.3. Vlastní kapitál konsolidovaného celku v tis. Kč:

TEXT	Rok 2016-17	Rok 2015-16
Základní kapitál zapsaný v obchodním rejstříku		
- Počáteční zůstatek	2 000	2 000
- zvýšení	0	0
- snížení	0	0
- konečný zůstatek	2 000	2 000
Rezervní fondy a fondy ze zisku		
- počáteční zůstatek	200	200
- zvýšení	0	0
- snížení	0	0
- konečný zůstatek	200	200
Kapitálové fondy		
- počáteční zůstatek	207 354	94 160
- zvýšení	0	113 194
- snížení	20 229	0
- konečný zůstatek	187 125	207 354
Konsolidovaný rezervní fond		
- počáteční zůstatek	0	0
- zvýšení	0	0
- snížení	0	0

- konečný zůstatek	0	0
Výsledek hospodaření minulých let		
- počáteční zůstatek	152 432	18 213
- zvýšení	40 937	134 219
- snížení	0	0
- konečný zůstatek	193 369	152 432
Výsledek hospodaření běžného účetního období		
- stav k datu účetní závěrky	16 560	33 724

3.4. Komentář k údajům o:

a) cenných papírech uvedených do ekvivalence:

Do ekvivalence nebyly zahrnuty žádné cenné papíry přidruženého podniku.

b) pohledávkách a závazcích po lhůtě splatnosti

Pohledávky po lhůtě splatnosti celkem činí: 214 525 tis. Kč

z toho za konsolidovaný celek: 133 181 tis. Kč

Závazky po lhůtě splatnosti celkem činí: 138 710 tis. Kč

z toho za konsolidovaný celek: 94 296 tis. Kč

Pohledávky jsou vč. pohledávek vyplývajících z náhrad soudního řízení, evidované na ú. 315.

c) pohledávkách a závazcích podniků konsolidačního celku s dobou splatnosti delší než 5 let

Pohledávky po lhůtě splatnosti celkem delší než 5 let činí: 35 411 tis. Kč

Závazky po lhůtě splatnosti celkem delší než 5 let činí: 0 tis. Kč

d) opravné položky k pohledávkám po lhůtě splatnosti delší než 5 let 35 411 tis. Kč

e) pohledávkách a závazcích krytých podle zástavního práva s uvedením povahy a formy tohoto zajištění pro případ nesplacení.

ADW HOLDING, a.s.:

Majetek společnosti je zatížen zástavními právy za účelem financování od České spořitelny a.s.

Společnost dále poskytuje zajištění dceřině společnosti Rolnická společnost Lesonice, a.s. za investiční úvěr.

TAHAČ DAF XF 460 SC	investiční úvěr	zástavní smlouva
---------------------	-----------------	------------------

ADW AGRO, a.s.

Majetek společnosti je zatížen zástavními právy za účelem zajištění financování od České spořitelny, a.s., MONETA Money Bank, a.s. a Citibank Europe plc.

Část nemovitosti Krahulov	bankovní úvěr	zástavní smlouva
---------------------------	---------------	------------------

Pohledávky z obchodního styku	bankovní úvěr	zástavní smlouva
-------------------------------	---------------	------------------

Budoucí pohledávky	bankovní úvěr	zástavní smlouva
--------------------	---------------	------------------

ADW FARM, a.s.

Společnost neeviduje žádný majetek zatížený zástavním právem.

ADW FEED, a.s.

Majetek společnosti je zatížen zástavními právy za účelem financování od České spořitelny a.s.

Nemovitosti Krahulov	investiční úvěr	zástavní smlouva
----------------------	-----------------	------------------

Středisko Krahulov	bankovní úvěr	zástavní smlouva
Středisko Krahulov (Stařeč)	provozní úvěr	zástavní smlouva
Pohledávky z obchodního styku	bankovní úvěr	zástavní smlouva
Zásoby	bankovní úvěr	zástavní smlouva
Kolový bagr VOLVO	investiční úvěr	zástavní smlouva
Sušárna obilovin	investiční úvěr	zástavní smlouva
Osobní vozidla	investiční úvěr	zástavní smlouva
<u>Rolnická společnost Lesonice, a.s.</u>		
Společnost eviduje následující majetek zatížený zástavním právem.		
Nakoupené pozemky	investiční úvěr	zástavní smlouva
<u>Rolnická společnost Rokytnice, a.s.</u>		
Společnost neeviduje žádný majetek zatížený zástavním právem.		
<u>WCT, a.s.</u>		
Společnost neeviduje žádný majetek zatížený zástavním právem.		

f) odloženém daňovém závazku

odložený daňový závazek před konsolidací	21 821 tis. Kč
odložený daňový závazek konsolidovaný	21 726 tis. Kč

3.5. Souhrnná výše případných dalších závazků (nepeněžních i peněžních), které nejsou sledovány v běžném účetnictví jednotlivých podniků konsolidačního celku a nejsou uvedeny v konsolidované rozvaze:

Leasingy:ADW HOLDING, a.s.

Nákladní vozidla	pořizovací cena	12 860 tis. Kč
	v roce 2016-17 uhrazeno	4 301 tis. Kč
	následující rok	4 301 tis. Kč
	zbývá uhradit v dalších letech	2 110 tis. Kč

ADW AGRO, a.s.

Osobní vozidla	pořizovací cena	1 123 tis. Kč
	v roce 2016-17 uhrazeno	198 tis. Kč
	následující rok	48 tis. Kč
	zbývá uhradit v dalších letech	0 tis. Kč
Nákladní vozidla	pořizovací cena	7 292 tis. Kč
	v roce 2016-17 uhrazeno	1 322 tis. Kč
	následující rok	110 tis. Kč
	zbývá uhradit v dalších letech	0 tis. Kč

3.6. ÚvěryADW HOLDING, a.s.

Účelový úvěr ČSOB Leasing, a.s.	zůstatek	1 885 tis. Kč
	do 1 roku	373 tis. Kč
	další roky	1 025 tis. Kč

ADW FEED, a.s.

Kontokorentní úvěr ČS, a.s.	zůstatek	29 860 tis. Kč
	do 1 roku	29 860 tis. Kč

	další roky	0 tis. Kč
Kontokorentní úvěr Moneta Bank a.s.	zůstatek	15 tis. Kč
	do 1 roku	15 tis. Kč
	další roky	0 tis. Kč
Dlouhodobý úvěr ČS, a.s.	zůstatek	15 296 tis. Kč
	do 1 roku	1 552 tis. Kč
	další roky	13 744 tis. Kč
Dlouhodobý úvěr ČS, a.s.	zůstatek	1 826 tis. Kč
	do 1 roku	707 tis. Kč
	další roky	149 tis. Kč
Dlouhodobý úvěr Erste Leasing a.s.	zůstatek	5 848 tis. Kč
	do 1 roku	1 626 tis. Kč
	další roky	5 333 tis. Kč
Dlouhodobý úvěr ČSOB Leasing a.s.	zůstatek	2 738 tis. Kč
	do 1 roku	843 tis. Kč
	další roky	1 895 tis. Kč
<u>ADW AGRO, a.s.</u>		
Kontokorentní úvěr Citibank	zůstatek	58 493 tis. Kč
	do 1 roku	58 493 tis. Kč
	další roky	0 tis. Kč
Dlouhodobý úvěr ČS, a.s.	zůstatek	1 388 tis. Kč
	do 1 roku	1 388 tis. Kč
	další roky	0 tis. Kč
Dlouhodobý úvěr Ersteleasing a.s.	zůstatek	791 tis. Kč
	do 1 roku	332 tis. Kč
	další roky	459 tis. Kč
Dlouhodobý úvěr Ersteleasing a.s.	zůstatek	1 570 tis. Kč
	do 1 roku	658 tis. Kč
	další roky	912 tis. Kč
<u>ADW FARM, a.s.</u>		
Dlouhodobý úvěr ČS, a.s.	zůstatek	1 797 tis. Kč
	do 1 roku	129 tis. Kč
	další roky	1 668 tis. Kč
Dlouhodobý úvěr ČS, a.s.	zůstatek	7 944 tis. Kč
	do 1 roku	2 270 tis. Kč
	další roky	5 674 tis. Kč
Dlouhodobý úvěr ČS, a.s.	zůstatek	4 032 tis. Kč
	do 1 roku	1 152 tis. Kč
	další roky	2 880 tis. Kč
<u>Rolnická společnost Lesonice, a.s.</u>		
Dlouhodobý úvěr Moneta bank a.s.	zůstatek	445 tis. Kč
	do 1 roku	184 tis. Kč
	další roky	261 tis. Kč
Investiční úvěr ČS, a.s.	zůstatek	11 360 tis. Kč
	do 1 roku	4 052 tis. Kč
	další roky	7 308 tis. Kč
Investiční úvěr ČS, a.s.	zůstatek	34 523 tis. Kč
	do 1 roku	8 663 tis. Kč
	další roky	25 860 tis. Kč
Investiční úvěr ČS, a.s.	zůstatek	445 tis. Kč

	do 1 roku	445 tis. Kč
	další roky	0 tis. Kč
Investiční úvěr ČS, a.s.	zůstatek	14 345 tis. Kč
	do 1 roku	1 052 tis. Kč
	další roky	13 293 tis. Kč
Investiční úvěr Ersteleasing a.s.	zůstatek	9 093 tis. Kč
	do 1 roku	5 787 tis. Kč
	další roky	3 306 tis. Kč
Investiční úvěr ČSOB Leasing a.s.	zůstatek	15 100 tis. Kč
	do 1 roku	4 601 tis. Kč
	další roky	10 499 tis. Kč
Investiční úvěr ČSOB Leasing a.s.	zůstatek	34 254 tis. Kč
	do 1 roku	6 274 tis. Kč
	další roky	27 980 tis. Kč
Investiční úvěr ČS, a.s.	zůstatek	3 469 tis. Kč
	do 1 roku	544 tis. Kč
	další roky	2 925 tis. Kč

3.7. Dotace

ADW FARM, a.s. (Kooperace Sádek, a.s.) od 1.7.2016 do 31.12.2016

SZIF	dotace bílkovinné plodiny-dohadná položka	127 tis. Kč
SZIF	dotace ošetřování TTP-dohadná položka	140 tis. Kč
SZIF	dotace greening (ozelenění)	720 tis. Kč
SZIF	dotace PVP (Top-up)	67 tis. Kč
SZIF	oblasti s přírodními omezeními (LFA)	545 tis. Kč
SZIF	jednotná platba na plochu (SAPS)	1 312 tis. Kč
SZIF	zrušení dohadné položky	-820 tis. Kč
SZIF	kompensace dotace-finanční kázeň	32 tis. Kč
Celkem		2 123 tis. Kč

ADW FARM, a.s. (Klas Neslovice, a.s.) od 1.7.2016 do 31.12.2016

SZIF	dotace na zelenění-zúčtování dohadné položky	- 387 tis. Kč
SZIF	platba pro oblast s přírodními a jinými omezeními	221 tis. Kč
PGRLF	pojištění plodin	442 tis. Kč
SZIF	dotace na plochu (SAPS)	3 471 tis. Kč
SZIF	dodržení finanční kázně	80 tis. Kč
PGRLF	úroky	14 tis. Kč
Celkem		3 841 tis. Kč

ADW FARM, a.s. od 1.1.2017 do 30.6.2017

SZIF	dotace na plochu-dohadná položka	4 000 tis. Kč
SZIF	bílkovinné plodiny-zúčtování dohadné položky	-4 tis. Kč
Celkem		3 996 tis. Kč

Rolnická společnost Lesonice, a.s.

SZIF	dotace AEO-dohadná položka	373 tis. Kč
SZIF	dotace PVP	429 tis. Kč
SZIF	podpora na produkci bílkovinných plodin	461 tis. Kč
PGRLF	pojištění plodin	679 tis. Kč
SZIF	dotace LFA	698 tis. Kč
SZIF	dotace na škody porostů způsobené suchem	1 404 tis. Kč

SZIF	dotace na ozelenění	4 578 tis. Kč
SZIF	dotace na plochu (SAPS)	8 124 tis. Kč
SZIF	zrušení dohadné položky-úhyn zvířat	-500 tis. Kč
SZIF	podpora účasti v režimech jakosti	77 tis. Kč
SZIF	dotace PVP	85 tis. Kč
SZIF	dotace genetický potenciál	113 tis. Kč
SZIF	dotace Welfare-dohadná položka	193 tis. Kč
SZIF	dotace úhyn zvířat	314 tis. Kč
SZIF	dotace úhyn zvířat-dohadná položka	333 tis. Kč
SZIF	zlepšení podmínek pro dojnice	361 tis. Kč
SZIF	podpora v chovu dojnic	499 tis. Kč
PGRLF	pojištění zvířat	521 tis. Kč
SZIF	škody na porostech způsobné suchem	602 tis. Kč
SZIF	dotace základní stádo dojnic	1 989 tis. Kč
PGRLF	úroky	83 tis. Kč
SZIF	dotace finanční kázeň	188 tis. Kč
SZIF	dotace-dohadná položka	5 356 tis. Kč
SZIF	dotace finanční kázeň ŽV	28 tis. Kč
SZIF	kompence dotace zákl.stádo-dohadná položka	926 tis. Kč
PGRLF	úroky	157 tis. Kč
OTE	BPS bonus	55 617 tis. Kč
Celkem		83 688 tis. Kč
<u>Rolnická společnost Rokytnice, a.s.</u>		
SZIF	dotace PVP (Top-up)	100 tis. Kč
SZIF	dotace greening-ozelenění	1 065 tis. Kč
PGRLF	pojištění plodin	170 tis. Kč
SZIF	jednotná platba na plochu (SAPS)-zúčtování dohadné položky	663 tis. Kč
SZIF	kompence dotace-finanční kázeň	42 tis. Kč
Celkem		2 040 tis. Kč

3.8. Výnosy z běžné činnosti konsolidačního celku v členění na tuzemsko a zahraničí:

Tržby z prodeje zboží, výrobků a služeb před vyloučením vzájemných vztahů (sk.60)

Společnost	2016-17		2015-16	
	tuzemsko	zahraničí	Tuzemsko	Zahraničí
ADW HOLDING, a.s.	108 978	697	45 566	865
ADWAGRO, a.s.	841 082	233 622	1 354 825	258 860
ADW FARM, a.s.	34 902	0	30 798	0
ADW FEED, a.s.	381 343	19 157	422 016	7 601
Rolnická společnost Lesonice, a.s.	130 748	0	132 521	0
Rolnická společnost Rokytnice a.s.	21 623	0	15 398	0

WCT, a.s.	1 115	0	1 097	0
CELKEM	1 519 791	253 476	2 002 222	267 326

Tržby z prodeje zboží, výrobků a služeb po vyloučení vzájemných vztahů (sk.60)

Společnost	2016-17		2015-16	
	tuzemsko	Zahraničí	Tuzemsko	Zahraničí
ADW HOLDING, a.s.	571 603	697	26 542	865
ADWAGRO, a.s.	690 893	233 622	1 152 936	258 860
ADW FARM, a.s.	2 060	0	2 994	0
ADW FEED, a.s.	363 740	19 157	405 741	7 601
Rolnická společnost Lesonice, a.s.	60 702	0	61 797	0
Rolnická společnost Rokytnice, a.s.	621	0	35	0
WCT, a.s.	549	0	1 097	0
CELKEM	1 690 168	253 476	1 651 142	267 326

Události mezi datem, ke kterému byla sestavena konsolidovaná účetní závěrka a datem jejího sestavení:

U konsolidovaných společností mezi datem, ke kterému byla sestavena konsolidovaná účetní závěrka a datem jejího sestavení nedošlo k žádným významným událostem.

V Krahulově dne 18.5.2018

.....
Ing. Aleš Vala
statutární ředitel
ADW HOLDING, a.s.

