

ZPRÁVA NEZÁVISLÉHO AUDITORA

Číslo: 107-1 / 2017

O OVĚŘENÍ ÚČETNÍ ZÁVĚRKY SESTAVENÉ K 30. 6. 2017

určená akcionářovi společnosti

ADW FEED, a.s.

Sídlo: 675 21 Krahulov, č.p. 76
DIČ: CZ04176961

Výrok auditora

Provedli jsme audit příložené účetní závěrky společnosti ADW FEED, a.s. ("Společnost") sestavené na základě českých účetních předpisů, která se skládá z rozvahy k 30. 6. 2017, výkazu zisku a ztráty, přehledu o změnách vlastního kapitálu a přehledu o peněžních tocích za rok končící k 30. 6. 2017, Výroční zprávy a přílohy této účetní závěrky, která obsahuje popis použitých podstatných účetních metod a další vysvětlující informace. Údaje o Společnosti jsou uvedeny v příloze této účetní závěrky.

Podle našeho názoru účetní závěrka podává věrný a poctivý obraz aktiv a pasiv Společnosti k 30. 6. 2017 a nákladů a výnosů a výsledku jejího hospodaření a peněžních toků za rok končící 30. 6. 2017 v souladu s českými účetními předpisy.

Výrok nezávislého auditora k řádné účetní závěrce

bez výhrad.

Přílohy: Rozvaha, Výkaz zisku a ztráty, Příloha k účetní závěrce,
Přehled o změnách vlastního kapitálu, Přehled o peněžních tocích
Výroční zpráva

Zpráva je zpracována ve 3 výtiscích.
Výtisk č. 1

Základ pro výrok

Audit jsme provedli v souladu se zákonem o auditorech a standardy Komory auditorů ČR pro audit, kterými jsou mezinárodní standardy pro audit (ISA) případně doplněné a upravené souvisejícími aplikačními doložkami. Naše odpovědnost stanovená těmito předpisy je podrobněji popsána v oddílu Odpovědnost auditora za audit účetní závěrky. V souladu se zákonem o auditorech a Etickým kodexem přijatým Komorou auditorů ČR jsme na účetní jednotce nezávislí a splnili jsme i další etické povinnosti vyplývající z uvedených předpisů. Domníváme se, že důkazní informace, které jsme shromáždili, poskytují dostatečný a vhodný základ pro vyjádření našeho výroku.

Ostatní informace uvedené ve výroční zprávě

Ostatními informacemi jsou v souladu s § 2 písm. b) zákona o auditorech informace uvedené ve výroční zprávě mimo účetní závěrku a naši zprávu auditora. Za ostatní informace odpovídá představenstvo Společnosti.

Náš výrok k účetní závěrce se k ostatním informacím nevztahuje. Přesto je však součástí našich povinností souvisejících s ověřením účetní závěrky seznámení se s ostatními informacemi a posouzení, zda ostatní informace nejsou ve významném (materiálním) nesouladu s účetní závěrkou či s našimi znalostmi o účetní jednotce získanými během ověřování účetní závěrky nebo zda se jinak tyto informace nejeví jako významně (materiálně) nesprávné. Také posuzujeme, zda ostatní informace byly ve všech významných (materiálních) ohledech vypracovány v souladu s příslušnými právními předpisy. Tímto posouzením se rozumí, zda ostatní informace splňují požadavky právních předpisů na formální náležitosti a postup vypracování ostatních informací v kontextu významnosti (materiality), tj. zda případné nedodržení uvedených požadavků by bylo způsobilé ovlivnit úsudek činěný na základě ostatních informací.

Na základě provedených postupů, do míry, již dokážeme posoudit, uvádíme, že

- ostatní informace, které popisují skutečnosti, jež jsou též předmětem zobrazení v účetní závěrce, jsou ve všech významných (materiálních) ohledech v souladu s účetní závěrkou a
- ostatní informace byly vypracovány v souladu s právními předpisy.

Dále jsme povinni uvést, zda na základě poznatků a povědomí o Společnosti, k nimž jsme dospěli při provádění auditu, ostatní informace neobsahují významné (materiální) věcné nesprávnosti. V rámci uvedených postupů jsme v obdržených ostatních informacích žádné významné (materiální) věcné nesprávnosti nezjistili.

Odpovědnost statutárního ředitele a správní rady za účetní závěrku

Ředitel společnosti odpovídá za sestavení účetní závěrky podávající věrný a poctivý obraz v souladu s českými účetními předpisy a za takový vnitřní kontrolní systém, který považuje za nezbytný pro sestavení účetní závěrky tak, aby neobsahovala významné (materiální) nesprávnosti způsobené podvodem nebo chybou.

Při sestavování účetní závěrky je Ředitel Společnosti povinný posoudit, zda je Společnost schopna nepřetržitě trvat, a pokud je to relevantní, popsat v příloze účetní závěrky záležitosti týkající se jejího nepřetržitého trvání a použití předpokladu nepřetržitého trvání při sestavení účetní závěrky, s výjimkou případů, kdy ředitel plánuje zrušení Společnosti nebo ukončení její činnosti, resp. kdy nemá jinou reálnou možnost, než tak učinit.

Za dohled nad procesem účetního výkaznictví v účetní jednotce odpovídá správní rada.

Odpovědnost auditora za audit účetní závěrky

Naším cílem je získat jistotu, že účetní závěrka jako celek neobsahuje významnou (materiální) nesprávnost způsobenou podvodem nebo chybou a vydat zprávu auditora obsahující náš výrok. Přiměřená míra jistoty je velká míra jistoty, nicméně není zárukou, že audit provedený v souladu s výše uvedenými předpisy ve všech případech v účetní závěrce odhalí případnou existující významnou (materiální) nesprávnost. Nesprávnosti mohou vzniknout v důsledku podvodů nebo chyb a považují se za významné (materiální), pokud lze reálně předpokládat, že jednotlivě nebo v souhrnu mohly ovlivnit ekonomická rozhodnutí, která uživatelé účetní závěrky na jejím základě přijmou.

Při provádění auditu v souladu s výše uvedenými předpisy je naší povinností uplatňovat během celého auditu úsudek a zachovávat profesní skepticismus. Dále je naší povinností:

- Identifikovat a vyhodnotit rizika významné (materiální) nesprávnosti účetní závěrky způsobené podvodem nebo chybou, navrhnout a provést takové auditorské postupy reagující na tato rizika a získat dostatečné a vhodné důkazní informace, abychom na jejich základě mohli vyjádřit výrok. Riziko, že neodhalíme významnou (materiální) nesprávnost, k níž došlo v důsledku podvodu, je větší než riziko neodhalení významné (materiální) nesprávnosti způsobené chybou, protože součástí podvodu mohou být tajné dohody, falšování, úmyslná opomenutí, nepravdivá prohlášení nebo obcházení vnitřních kontrol ředitelem Společnosti.
- Seznámit se s vnitřním kontrolním systémem účetní jednotky relevantním pro audit v takovém rozsahu, abychom mohli navrhnout auditorské postupy vhodné s ohledem na dané okolnosti, nikoliv vyjádřit názor na účinnost vnitřního kontrolního systému.
- Posoudit vhodnost použitých účetních pravidel, přiměřenost provedených účetních odhadů a informace, které v této souvislosti ředitel Společnosti uvedlo v příloze účetní závěrky.
- Posoudit vhodnost předpokladu nepřetržitého trvání při sestavení účetní závěrky ředitelem a to, zda s ohledem na shromážděné důkazní informace existuje významná (materiální) nejistota vyplývající z událostí nebo podmínek, které mohou významně zpochybnit

Organizační kancelář Cz, s.r.o.



V Hůrkách 1292/8, 158 00 Praha 5
Č. reg. MOS v Praze, odd.C, vl. 80453

DIČ: CZ26415666
www.ok-cz.cz

schopnost účetní jednotky trvat nepřetržitě. Jestliže dojdeme k závěru, že taková významná (materiální) nejistota existuje, je naší povinností upozornit v naší zprávě na informace uvedené v této souvislosti v příloze účetní závěrky, a pokud tyto informace nejsou dostatečné, vyjádřit modifikovaný výrok. Naše závěry týkající se schopnosti účetní jednotky trvat nepřetržitě vycházejí z důkazních informací, které jsme získali do data naší zprávy. Nicméně budoucí události nebo podmínky mohou vést k tomu, že Společnost ztrácí schopnost trvat nepřetržitě.

- Vyhodnotit celkovou prezentaci, členění a obsah účetní závěrky, včetně přílohy, a dále to, zda účetní závěrka zobrazuje podkladové transakce a události způsobem, kterým vede k věrnému zobrazení.

Naší povinností je informovat ředitele a správní radu mimo jiné o plánovaném rozsahu a načasování auditu a o významných zjištěních, která jsme v jeho průběhu učinili, včetně ujištěných významných nedostatků ve vnitřním kontrolním systému.

Auditorská společnost:	Organizační kancelář Cz, s.r.o.
Sídlo:	150 00 Praha 5, Pod Skalou 1A
DIČ:	CZ26415666
Evidenční číslo auditorské společnosti:	367

Jméno statutárního auditora:	Ing. Barbora Kučerová
Evidenční číslo auditora:	2339

Datum zprávy auditora:	22. prosince 2017
------------------------	-------------------

Podpis statutárního auditora:



Minimální závazný výčet informací
podle vyhlášky č. 500/2002 Sb

Rozvaha 2016 v plném rozsahu

ke dni **30.6.2017**
(v celých tisících Kč)

IČ
04176961

Obchodní firma nebo jiný název účetní jednotky
ADW FEED, a.s.

Sídlo nebo bydliště účetní jednotky
a místo podnikání liší-li se od bydliště

Krahulov 76

Okříšky

675 21

Česká republika

Označení a	TEXT b	Číslo řádku c	Běžné účetní období			Min. úč. období
			Brutto 1	Korekce 2	Netto 3	Netto 4
	AKTIVA CELKEM	001	448 532	-37 008	411 524	354 247
A.	Pohledávky za upsaný základní kapitál	002				
B.	Dlouhodobý majetek	003	255 510	-34 965	220 545	200 912
B.I.	Dlouhodobý nehmotný majetek	004	3 575	-53	3 522	51
B.I.1.	Nehmotné výsledky výzkumu a vývoje	005				
B.I.2.	Ocenitelná práva	006	75	-53	22	44
B.I.2.1.	Software	007	75	-53	22	44
B.I.2.2.	Ostatní ocenitelná práva	008				
B.I.3.	Goodwill	009				
B.I.4.	Ostatní dlouhodobý nehmotný majetek	010				
B.I.5.	Poskytnuté zálohy na dlouhodobý nehmotný majetek a ne	011	3 500		3 500	7
B.I.5.1.	Poskytnuté zálohy na dlouhodobý nehmotný majetek	012				
B.I.5.2.	Nedokončený dlouhodobý nehmotný majetek	013	3 500		3 500	7
B.II.	Dlouhodobý hmotný majetek	014	251 935	-34 912	217 023	200 861
B.II.1.	Pozemky a stavby	015	60 475	-2 636	57 839	44 779
B.II.1.1.	Pozemky	016	2 418		2 418	412
B.II.1.2.	Stavby	017	58 057	-2 636	55 421	44 367
B.II.2.	Hmotné movité věci a jejich soubory	018	55 466	-15 460	40 006	34 959
B.II.3.	Oceňovací rozdíl k nabytému majetku	019	126 119	-16 816	109 303	117 711
B.II.4.	Ostatní dlouhodobý hmotný majetek	020				
B.II.4.1.	Pěstitelské celky trvalých porostů	021				
B.II.4.2.	Dospělá zvířata a jejich skupiny	022				
B.II.4.3.	Jiný dlouhodobý hmotný majetek	023				
B.II.5.	Poskytnuté zálohy na dlouhodobý hmotný majetek a nedo	024	9 875		9 875	3 412
B.II.5.1.	Poskytnuté zálohy na dlouhodobý hmotný majetek	025	516		516	1 762
B.II.5.2.	Nedokončený dlouhodobý hmotný majetek	026	9 359		9 359	1 650
B.III.	Dlouhodobý finanční majetek	027				
B.III.1.	Podíly - ovládaná nebo ovládající osoba	028				
B.III.2.	Zápůjčky a úvěry - ovládaná nebo ovládající osoba	029				
B.III.3.	Podíly - podstatný vliv	030				
B.III.4.	Zápůjčky a úvěry - podstatný vliv	031				
B.III.5.	Ostatní dlouhodobé cenné papíry a podíly	032				
B.III.6.	Zápůjčky a úvěry - ostatní	033				
B.III.7.	Ostatní dlouhodobý finanční majetek	034				
B.III.7.1.	Jiný dlouhodobý finanční majetek	035				
B.III.7.2.	Poskytnuté zálohy na dlouhodobý finanční majetek	036				

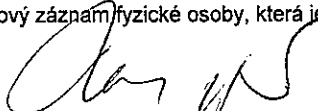
Označení a	TEXT b	Číslo řádku c	Běžné účetní období			Min. úč. období
			Brutto 1	Korekce 2	Netto 3	Netto 4
C.	Oběžná aktiva	037	191 881	-2 043	189 838	153 190
C.I.	Zásoby	038	47 245		47 245	40 045
C.I.1.	Materiál	039	43 417		43 417	36 160
C.I.2.	Nedokončená výroba a polotovary	040				
C.I.3.	Výrobky a zboží	041	3 828		3 828	3 885
C.I.3.1.	Výrobky	042	3 636		3 636	3 682
C.I.3.2.	Zboží	043	192		192	203
C.I.4.	Mladá a ostatní zvířata a jejich skupiny	044				
C.I.5.	Poskytnuté zálohy na zásoby	045				
C.II.	Pohledávky	046	125 238	-2 043	123 195	108 108
C.II.1.	Dlouhodobé pohledávky	047	25 070		25 070	
C.II.1.1.	Pohledávky z obchodních vztahů	048				
C.II.1.2.	Pohledávky - ovládaná nebo ovládající osoba	049	25 070		25 070	
C.II.1.3.	Pohledávky - podstatný vliv	050				
C.II.1.4.	Odložená daňová pohledávka	051				
C.II.1.5.	Pohledávky - ostatní	052				
C.II.1.5.1	Pohledávky za společnosti	053				
C.II.1.5.2	Dlouhodobé poskytnuté zálohy	054				
C.II.1.5.3	Dohadné účty aktivní	055				
C.II.1.5.4	Jiné pohledávky	056				
C.II.2.	Krátkodobé pohledávky	057	100 168	-2 043	98 125	108 108
C.II.2.1.	Pohledávky z obchodních vztahů	058	95 156	-2 043	93 113	103 275
C.II.2.2.	Pohledávky - ovládaná nebo ovládající osoba	059				
C.II.2.3.	Pohledávky - podstatný vliv	060				
C.II.2.4.	Pohledávky - ostatní	061	5 012		5 012	4 833
C.II.2.4.1	Pohledávky za společnosti	062				
C.II.2.4.2	Sociální zabezpečení a zdravotní pojištění	063				
C.II.2.4.3	Stát - daňové pohledávky	064	435		435	
C.II.2.4.4	Krátkodobé poskytnuté zálohy	065	121		121	2
C.II.2.4.5	Dohadné účty aktivní	066	22		22	
C.II.2.4.6	Jiné pohledávky	067	4 434		4 434	4 831
C.III.	Krátkodobý finanční majetek	068				
C.III.1.	Podíly - ovládaná nebo ovládající osoba	069				
C.III.2.	Ostatní krátkodobý finanční majetek	070				
C.IV.	Peněžní prostředky	071	19 398		19 398	5 037
C.IV.1.	Peněžní prostředky v pokladně	072	172		172	131
C.IV.2.	Peněžní prostředky na účtech	073	19 226		19 226	4 906
D.	Časové rozlišení aktiv	074	1 141		1 141	145
D.1.	Náklady příštích období	075	1 075		1 075	131
D.2.	Komplexní náklady příštích období	076				
D.3.	Příjmy příštích období	077	66		66	14

Označení a	TEXT b	Číslo řádku c	Stav v běžném účetním období 5	Stav v minulém účetním období 6
	PASIVA CELKEM	078	411 524	354 247
A.	Vlastní kapitál	079	213 515	215 316
A.I.	Základní kapitál	080	2 000	2 000
A.I.1.	Základní kapitál	081	2 000	2 000
A.I.2.	Vlastní podíly (-)	082		
A.I.3.	Změny základního kapitálu	083		
A.II.	Ážio a kapitálové fondy	084	198 000	198 000
A.II.1.	Ážio	085		
A.II.2.	Kapitálové fondy	086	198 000	198 000
A.II.2.1.	Ostatní kapitálové fondy	087		
A.II.2.2.	Oceňovací rozdíly z přecenění majetku a závazků (+/-)	088		
A.II.2.3.	Oceňovací rozdíly z přecenění při přeměnách obchodních korporací (+/-)	089	198 000	198 000
A.II.2.4.	Rozdíly z přeměn obchodních korporací (+/-)	090		
A.II.2.5.	Rozdíly z ocenění při přeměnách obchodních korporací (+/-)	091		
A.III.	Fondy ze zisku	092		
A.III.1.	Ostatní rezervní fondy	093		
A.III.2.	Statutární a ostatní fondy	094		
A.IV.	Výsledek hospodaření minulých let (+/-)	095	4 869	5 701
A.IV.1.	Nerozdělený zisk minulých let	096	5 701	5 701
A.IV.2.	Neuhrazená ztráta minulých let (-)	097		
A.IV.3.	Jiný výsledek hospodaření minulých let (+/-)	098	-832	
A.V.	Výsledek hospodaření běžného účetního období (+/-)	099	8 646	9 615
A.VI.	Rozhodnuto o zálohové výplatě podílu na zisku (-)	100		
B.+C.	Cizí zdroje	101	196 528	132 695
B.	Rezervy	102		
B.1.	Rezerva na důchody a podobné závazky	103		
B.2.	Rezerva na daň z příjmů	104		
B.3.	Rezervy podle zvláštních právních předpisů	105		
B.4.	Ostatní rezervy	106		
C.	Závazky	107	196 528	132 695
C.I.	Dlouhodobé závazky	108	28 830	22 746
C.I.1.	Vydané dluhopisy	109		
C.I.1.1.	Vyměnitelné dluhopisy	110		
C.I.1.2.	Ostatní dluhopisy	111		
C.I.2.	Závazky k úvěrovým institucím	112	20 980	15 283
C.I.3.	Dlouhodobé přijaté zálohy	113		
C.I.4.	Závazky z obchodních vztahů	114		
C.I.5.	Dlouhodobé směnky k úhradě	115		
C.I.6.	Závazky - ovládaná nebo ovládající osoba	116		
C.I.7.	Závazky - podstatný vliv	117		

Označení a	TEXT b	Číslo řádku c	Stav v běžném účetním období 5	Stav v minulém účetním období 6
C.I.8.	Odložený daňový závazek	118	7 850	7 463
C.I.9.	Závazky - ostatní	119		
C.I.9.1.	Závazky ke společníkům	120		
C.I.9.2.	Dohadné účty pasivní	121		
C.I.9.3.	Jiné závazky	122		
C.II.	Krátkodobé závazky	123	167 698	109 949
C.II.1.	Vydané dluhopisy	124		
C.II.1.1.	Vyměnitelné dluhopisy	125		
C.II.1.2.	Ostatní dluhopisy	126		
C.II.2.	Závazky k úvěrovým institucím	127	34 603	75 536
C.II.3.	Krátkodobé přijaté zálohy	128	102	2
C.II.4.	Závazky z obchodních vztahů	129	122 827	27 509
C.II.5.	Krátkodobé směnky k úhradě	130		
C.II.6.	Závazky - ovládaná nebo ovládající osoba	131		
C.II.7.	Závazky - podstatný vliv	132		
C.II.8.	Závazky ostatní	133	10 166	6 902
C.II.8.1.	Závazky ke společníkům	134		
C.II.8.2.	Krátkodobé finanční výpomoci	135		
C.II.8.3.	Závazky k zaměstnancům	136	791	678
C.II.8.4.	Závazky ze sociálního zabezpečení a zdravotního pojištění	137	485	414
C.II.8.5.	Stát - daňové závazky a dotace	138		5 797
C.II.8.6.	Dohadné účty pasivní	139	182	13
C.II.8.7.	Jiné závazky	140	8 708	
D.	Časové rozlišení pasiv	141	1 481	6 236
D.1.	Výdaje příštích období	142	1 481	6 236
D.2.	Výnosy příštích období	143		

Pozn:



Sestaveno dne: 30.11.2017	Podpisový záznam statutárního orgánu účetní jednotky nebo podpisový záznam fyzické osoby, která je účetní jednotkou 
Právní forma účetní jednotky a.s.	Předmět podnikání Výroba průmyslových krmiv pro hospodářská zvířata



Minimální závazný výčet informací
podle vyhlášky č. 500/2002 Sb

Výkaz zisku a ztráty 2016 v plném rozsahu

ke dni 30.6.2017
(v celých tisících Kč)

IČ

04176961

Obchodní firma nebo jiný název účetní jednotky
ADW FEED, a.s.

Sídlo nebo bydliště účetní jednotky
a místo podnikání (již-li se od bydliště

Krahulov 76

Okříšky

675 21

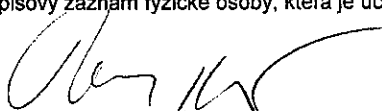
Česká republika

Označení a	TEXT b	Číslo řádku c	Skutečnost v účetním období	
			běžném 1	minulém 2
I.	Tržby z prodeje výrobků a služeb	01	384 943	206 438
II.	Tržby za prodej zboží	02	15 557	12 050
A.	Výkonová spotřeba	03	353 608	192 408
A.1.	Náklady vynaložené na prodané zboží	04	13 592	10 974
A.2.	Spotřeba materiálu a energie	05	294 518	161 367
A.3.	Služby	06	45 498	20 067
B.	Změna stavu zásob vlastní činnosti (+/-)	07	5	-566
C.	Aktivace (-)	08	-8 154	-4 772
D.	Osobní náklady	09	18 420	8 318
D.1.	Mzdové náklady	10	13 759	6 074
D.2.	Náklady na sociální zabezpečení, zdravotní pojištění a ostatní náklady	11	4 661	2 244
D.2.1.	Náklady na sociální zabezpečení a zdravotní pojištění	12	4 344	2 097
D.2.2.	Ostatní náklady	13	317	147
E.	Úpravy hodnot v provozní oblasti	14	11 411	4 851
E.1.	Úpravy hodnot dlouhodobého nehmotného a hmotného majetku	15	9 962	4 770
E.1.1.	Úpravy hodnot dlouhodobého nehmotného a hmotného majetku - trvalé	16	9 962	4 770
E.1.2.	Úpravy hodnot dlouhodobého nehmotného a hmotného majetku - dočasné	17		
E.2.	Úpravy hodnot zásob	18		-466
E.3.	Úpravy hodnot pohledávek	19	1 449	547
III.	Ostatní provozní výnosy	20	43 717	15 367
III.1.	Tržby z prodaného dlouhodobého majetku	21		133
III.2.	Tržby z prodaného materiálu	22	7 961	5 295
III.3.	Jiné provozní výnosy	23	35 756	9 939
F.	Ostatní provozní náklady	24	53 594	20 212
F.1.	Zůstatková cena prodaného dlouhodobého majetku	25		128
F.2.	Zůstatková cena prodaného materiálu	26	7 638	5 018
F.3.	Daně a poplatky	27	234	111
F.4.	Rezervy v provozní oblasti a komplexní náklady příštích období	28	8 408	4 204
F.5.	Jiné provozní náklady	29	37 314	10 751
*	Provozní výsledek hospodaření (+/-)	30	15 333	13 404

Označení a	TEXT b	Číslo řádku c	Skutečnost v účetním období	
			běžném 1	minulém 2
IV.	Výnosy z dlouhodobého finančního majetku - podíly	31		
IV.1.	Výnosy z podílů - ovládaná nebo ovládající osoba	32		
IV.2.	Ostatní výnosy z podílů	33		
G.	Náklady vynaložené na prodané podíly	34		
V.	Výnosy z ostatního dlouhodobého finančního majetku	35		
V.1.	Výnosy z ostatního dlouhodobého finančního majetku - ovládaná nebo ovládá	36		
V.2.	Ostatní výnosy z ostatního dlouhodobého finančního majetku	37		
H.	Náklady související s ostatním dlouhodobým finančním majetkem	38		
VI.	Výnosové úroky a podobné výnosy	39	222	1
VI.1.	Výnosové úroky a podobné výnosy - ovládaná nebo ovládající osoba	40	217	
VI.2.	Ostatní výnosové úroky a podobné výnosy	41	5	1
I.	Úpravy hodnot a rezervy ve finanční oblasti	42		
J.	Nákladové úroky a podobné náklady	43	1 759	1 276
J.1.	Nákladové úroky a podobné náklady - ovládaná nebo ovládající osoba	44		
J.2.	Ostatní nákladové úroky a podobné náklady	45	1 759	1 276
VII.	Ostatní finanční výnosy	46	105	29
K.	Ostatní finanční náklady	47	834	139
*	Finanční výsledek hospodaření (+/-)	48	-2 266	-1 385
**	Výsledek hospodaření před zdaněním (+/-)	49	13 067	12 019
L.	Daň z příjmů	50	4 421	2 404
L.1.	Daň z příjmů splatná	51	4 035	2 936
L.2.	Daň z příjmů odložená (+/-)	52	386	-532
**	Výsledek hospodaření po zdanění (+/-)	53	8 646	9 615
M.	Převod podílu na výsledku hospodaření společníkům (+/-)	54		
***	Výsledek hospodaření za účetní období (+/-)	55	8 646	9 615
*	Čistý obrát za účetní období	56	444 544	233 885

Pozn:



Sestaveno dne: 30.11.2017	Podpisový záznam statutárního orgánu účetní jednotky nebo podpisový záznam fyzické osoby, která je účetní jednotkou 
Právní forma účetní jednotky a.s.	Předmět podnikání Výroba průmyslových krmiv pro hospodářská zvířata



Příloha k řádné účetní

závěrce

k datu 30. 6. 2017



A small, handwritten signature in black ink, located in the bottom right corner of the page.

Obsah

1	Obecné údaje	3
1.1	Založení a charakteristika společnosti	3
1.2	Předmět podnikání	3
2	Účetní metody a obecné účetní zásady	5
2.1	Způsoby oceňování	5
2.2	Opravné položky	5
2.3	Způsob sestavení odpisových plánů a použité odpisové metody.....	6
2.4	Způsob přepočtu údajů v cizí měně na českou měnu.....	6
3	Doplňující údaje k rozvaze a výkazu zisků a ztrát	7
3.1	Zástavní práva	7
3.2	Dlouhodobý majetek pořízený formou finančního leasingu	7
3.3	Odložená daň	7
3.4	Rozdělení zisku resp. úhrada ztráty předcházejícího období	7
3.5	Změny vlastního kapitálu	7
3.6	Pohledávky	8
3.7	Závazky.....	9
3.8	Přijaté dotace.....	10
3.9	Rezervy.....	10
3.10	Výnosy z běžné činnosti podle hlavní činnosti.....	10
3.11	Náklady na vývoj a výzkum	10
3.12	Úvěry.....	10
4	Události, které nastaly po rozvahovém dni	11

1 Obecné údaje

1.1 Založení a charakteristika společnosti

Název společnosti:	ADW FEED, a.s.
Sídlo společnosti:	Krahulov 76, 675 21 Okříšky
IČO:	04176961
Právní forma:	akciová společnost
Datum vzniku společnosti:	1. 7. 2015
Spisová značka:	B 7326 vedená u Krajského soudu v Brně
Datum sestavení účetní závěrky:	30.11.2017

1.2 Předmět podnikání

Hlavním předmětem podnikání je:

- Výroba, obchod a služby neuvedené v přílohách 1 až 3 živnostenského zákona.
- Speciální ochranná dezinfekce, dezinfekce a deratizace – bez použití toxických nebo vysoce toxických chemických látek a chemických směsí s výjimkou speciální ochranné dezinfekce, dezinfekce a deratizace v potravinářských a zemědělských provozech.

Základní kapitál:

2 000 000 Kč, je složen z 20 akcií na jméno v listinné podobě ve jmenovité hodnotě 100 000 Kč

Vlastní kapitál:

213 515 tis. Kč

Fyzické a právnické osoby, které se podílejí 20 a více procenty na základním kapitálu společnosti:

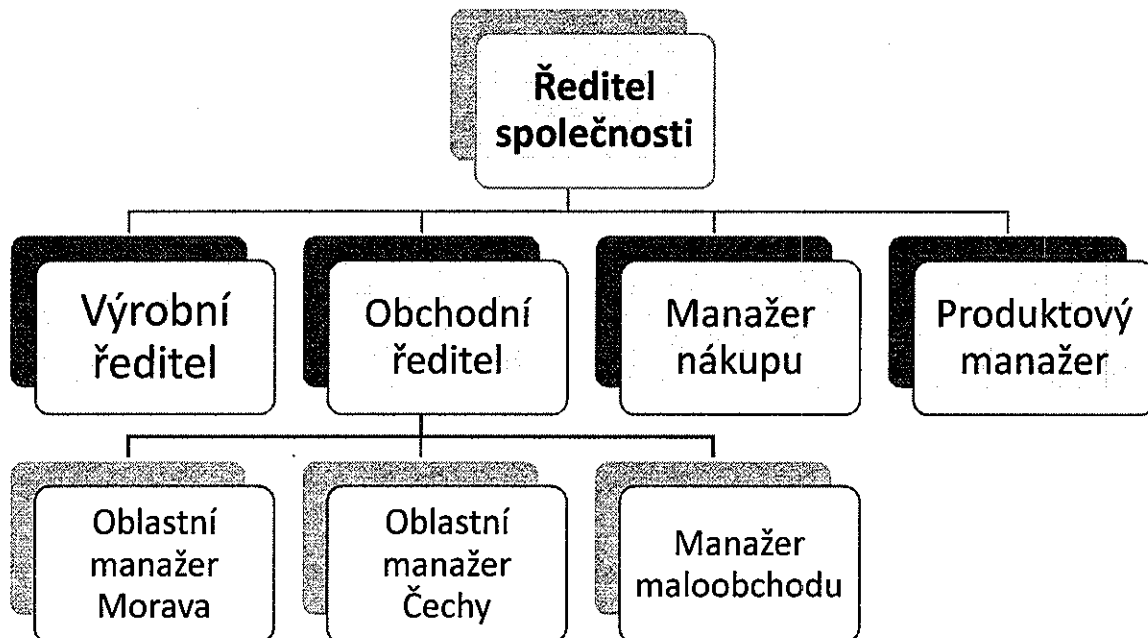
ADW HOLDING a. s., IČO 282 65 211, Krahulov 76

Název a sídlo podniku, ve kterém má účetní jednotka podíl na základním kapitálu vyšší jak 20 %: nejsou podíly na základní kapitálu vyšší jak 20 %.

Členové statutárních orgánů k rozvahovému dni:

Funkce	Příjmení a jméno
Statutární ředitel	Ing. Vala Aleš
Člen správní rady	Miroslav Anděl

1.2.1 Organizační struktura



1.2.2 Průměrný počet zaměstnanců a osobní náklady

	K 30. 6. 2016	K 30. 6. 2016	K 30. 6. 2017	K 30. 6. 2017
	Zaměstnanci celkem	Z toho řídicí pracovníci	Zaměstnanci celkem	Z toho řídicí pracovníci
Ø počet zaměstnanců	29	7	32	7
Osobní náklady celkem v tis. Kč	8318	3528	18 420	7 375
Odměny členům představenstva				
Odměny členům dozorčí rady				

2 Účetní metody a obecné účetní zásady

2.1 Způsoby oceňování

Druh majetku	Způsob ocenění
Zásoby nakoupené	v pořizovací ceně, včetně vedlejších nákladů
Ostatní výrobky	ve výši kalkulovaných nákladů
DHM a DNM	v pořizovací ceně
Cenné papíry a majetkové účasti	v pořizovacích cenách
Peněžní prostředky a ceniny	ve jmenovitých hodnotách
Pohledávky	při vzniku jmenovitou hodnotu a při nabytí za úplatu pořizovací hodnotou
Závazky	jmenovitou hodnotou

Do vedlejších pořizovacích nákladů, které jsou součástí pořizovací ceny, je zahrnuta přeprava, provize a clo.

Vzhledem ke zvýšenému prodeji sóji, která je zároveň spotřebována do vyráběných krmných směsí, není tento prodej vykazován jako prodej materiálu, ale jako prodej zboží.

2.2 Opravné položky

2.2.1 Zákonné opravné položky k pohledávkám

V účetním období nebyly vytvořeny zákonné opravné položky.

2.2.2 Účetní opravné položky k pohledávkám

U pohledávek po splatnosti delší jak 6 měsíců do jednoho roku jsou vytvořeny opravné položky do výše 50 % hodnoty pohledávek. U pohledávek po splatnosti více jak rok byly vytvořeny účetní opravné položky do výše 100 % hodnoty pohledávek.

2.2.3 Účetní opravné položky k zásobám

V účetním období nebyly vytvořeny opravné položky k zásobám.

2.2.4 Opravné položky k pohledávkách ve skupině

V účetním období nebyly vytvořeny opravné položky k pohledávkám ve skupině.

2.3 Způsob sestavení odpisových plánů a použité odpisové metody

Pro účetní odpisy je sestaven odpisový plán, který vychází z předpokládané doby životnosti dlouhodobého majetku. Drobný dlouhodobý hmotný majetek s pořizovací cenou 20 – 40 tis. Kč je odepisován rovnoměrně po dobu 24 měsíců, účetní odpis je roven daňovému. Drobný hmotný majetek s pořizovací cenou 3 – 20 tis. Kč je účtován do spotřeby ve výši pořizovací ceny a je veden na podrozvahovém účtu. Drobný hmotný majetek s pořizovací cenou 3-20 tis. Kč související s rekonstrukcí administrativní budovy je časově rozlišován - 50 % je zúčtováno do nákladů při pořízení, zbytek bude doúčtován v příštím hospodářském roce. Je veden na podrozvahovém účtu ve výši pořizovací ceny.

2.4 Způsob přepočtu údajů v cizí měně na českou měnu

Pro přepočet cizích měn na českou měnu se používá denní kurz vyhlášený ČNB, platný v den uskutečnění účetního případu. K 30. 6. 2017 byl použit pro přepočet cizích měn kurz ČNB a kurzové rozdíly byly zúčtovány výsledkově.

3 Doplnující údaje k rozvaze a výkazu zisků a ztrát

3.1 Zástavní práva

Majetek společnosti je zatížen zástavními právy za účelem financování od Česká spořitelny, a.s.

Majetek	Účel zástavy	Forma zástavy
Nemovitost Krahulov	investiční úvěr	zástavní smlouva
Středisko Krahulov	bankovní úvěry	zástavní smlouva
Středisko Krahulov (Stařeč)	provozní úvěr	zástavní smlouva
Pohledávky z obchodního styku	bankovní úvěry	zástavní smlouva
Zásoby	bankovní úvěry	zástavní smlouva
Kolový bagr VOLVO	investiční úvěr	zástavní smlouva
Sušárna obilovin	investiční úvěr	zástavní smlouva
Osobní vozidla	investiční úvěr	zástavní smlouva

3.2 Dlouhodobý majetek pořízený formou finančního leasingu

V průběhu účetního období nebyl evidován majetek formou finančního leasingu.

3.3 Odložená daň

Pro výpočet odložené daně byl použit rozdíl mezi zůstatkovými cenami daňovými a zůstatkovými cenami účetními dlouhodobého majetku.

Pro výpočet bylo použito procento sazby daně pro rok 2017, tj. 19 %. Celková výše vytvořené odložené daně k 30. 6. 2017 činí závazek 7 850 tis. Kč.

Za účetní období byla zaúčtována odložená daň ve výši -386 tis. Kč.

3.4 Rozdělení zisku resp. úhrada ztráty předcházejícího období

Zisk za účetní období od 1.1.2016 do 30.6.2016 ve výši 9 614 977,74 Kč byl na základě Rozhodnutí jediného akcionáře ze dne 31.10.2016 vyplacen jedinému akcionáři jako dividenda.

3.5 Změny vlastního kapitálu

Syntetické účty	411	421	428, 429, 413, 418,431	Celkem
Stav k 30.6.2016	2 000		213 316	215 316
HV běžného účetního období			8 646	8 646
ostatní			-10 447	- 10 447
Stav k 30.6.2017	2000		211 515	213 515

veškeré údaje jsou uvedeny v tis. Kč

3.6 Pohledávky

3.6.1 Pohledávky z obchodních vztahů

Pohledávky v tis. Kč	K 30. 6. 2016		K 30. 6. 2017	
	celkem	z toho ve skupině	celkem	z toho ve skupině
Ve lhůtě splatnosti	49 422	2 177	47 503	2 935
Po lhůtě splatnosti	54 448	8 066	47 653	16 100
1 - 30 dnů po splatnosti	20 754	1 485	13 296	1 568
31 - 60 dnů	10 135	1 378	5 829	1 372
61 - 180 dnů	19 469	5 202	16 778	6 621
181 - 360 dnů	4 055	0	11 471	6 539
nad 361 dnů	35	0	279	0
Celkem	103 869	10 243	95 156	19 033

3.6.2 Pohledávky ve skupině

Pohledávky v tis. Kč	Z půjček	Ostatní	Z obchodního styku
ADW AGRO, a.s.	0	0	873
ADW HOLDING, a.s.	25 070	0	1 275
ADW FARM, a.s.	0	0	17
Farmex, a.s.	0	0	0
Farmreal, a.s.	0	0	0
Rolnická společnost Lesonice, a.s.	0	0	16 868
Rolnická společnost Rokytnice, a.s.	0	0	0
WCT, a.s.	0	0	0
Celkem	25 070	0	19 033

3.7 Závazky

3.7.1 Závazky z obchodních vztahů

Závazky v tis. Kč	K 30. 6. 2016		K 30. 6. 2017	
	celkem	celkem	celkem	z toho ve skupině
Ve lhůtě splatnosti	24 711	6 910	43 212	11 968
Po lhůtě splatnosti	2 798	269	79 615	76 096
0 - 30 dnů po splatnosti	1 558	264	13 961	10 654
30 - 60 dnů	570	0	8 322	8 185
60 - 180 dnů	671	5	46 368	46 489
180 - 360 dnů	0	0	10 964	10 768
nad 360 dnů	0	0		
Celkem	27 509	7 180	122 827	88 064

3.7.2 Závazky ve skupině

Závazky v tis. Kč	Z půjček	Ostatní	Z obchodního styku
ADW AGRO, a.s.	0	0	62 064
ADW HOLDING, a.s.	0	0	24 546
ADW FARM, a.s.	0	0	0
Farmex, a.s.	0	0	0
Farmreal, a.s.	0	0	0
Rolnická společnost Lesonice, a.s.	0	0	1 454
Rolnická společnost Rokytnice, a.s.	0	0	0
WCT, a.s.	0	0	0
Celkem	0	0	88 064

3.7.3 Závazky z titulu sociálního a zdravotního pojištění, závazky vůči finančnímu úřadu

- z červnových mezd činilo zdravotní pojištění 145 573 Kč odvedeno dne 18. 7. 2017
- z červnových mezd činilo sociální pojištění 339 650 Kč odvedeno dne 18. 7. 2017
- daň ze závislé činnosti 130 779 Kč odvedeno dne 18. 7. 2017
- srážková daň 896 Kč odvedeno dne 18. 7. 2017
- důchodové spoření 0 Kč

3.8 Přijaté dotace

Za účetní období nebyly čerpány dotace.

3.9 Rezervy

Za účetní období nebyly vytvořeny rezervy.

3.10 Výnosy z běžné činnosti podle hlavní činnosti

Činnost	Celkem		Z toho zahraničí	
	k 30. 6. 2016	k 30. 6. 2017	k 31. 12. 2016	k 30. 6. 2017
Tržby za zboží	12 050	15 557	0	0
Tržby za prodej výrobků a služeb	206 438	384 943	7 601	19 157

veškeré údaje jsou uvedeny v tis. Kč

3.11 Náklady na vývoj a výzkum

V účetním období nebyly vynaloženy náklady na výzkum a vývoj.


3.12 Úvěry

	Peněžní ústav	Účet	Úvěrový limit (v tis. Kč)	Zůstatek k 30. 6. 2017 (v tis. Kč)	Splatnost úvěru (v tis. Kč)	
					do jednoho roku	další roky
kontokorentní	Česká spořitelna, a.s.	231160	105 000	29 860	29 860	0
kontokorentní	MONETA Money Bank, a.s.	231140	15 000	15	15	0
dlouhodobý	Česká spořitelna, a.s.	461111	30 000	15 296	1 552	13 744
dlouhodobý	Česká spořitelna, a.s.	461130	4 000	1 826	707	1 119
dlouhodobý	Erste Leasing, a.s.	461201	8 248	5 848	1 626	4 222
dlouhodobý	ČSOB leasing, a.s.	461200	4 250	2 738	843	1 895
celkem				55 583	34 603	20 980

4 Události, které nastaly po rozvahovém dni

Po rozvahovém dni nenastaly žádné události.

V Krahulově dne.30.11.2017



podpis statutárního orgánu



VÝKAZ ZMĚN VLASTNÍHO KAPITÁLU

ke dni **30.6.2017**
(v celých tisících Kč)

IČ
04176961

Obchodní firma nebo jiný název účetní jednotky
ADW FEED, a.s.

Sídlo nebo bydliště účetní jednotky
a místo podnikání liší-li se od bydliště

Krahulov 76

Okříšky

675 21

Česká republika

Označení a	TEXT b	Číslo řádku c	Počáteční stav 1	Přírůstky 2	Úbytky 3	Koncový stav 4
A.	Vlastní kapitál (ř. 04 + 06 až 14)	11	215 316	8 646	10 447	213 515
A.I.1.	Základní kapitál zapsaný v OR	12	2 000			2 000
A.I.3	Změny základního kapitálu	13				
A.I.	Základní kapitál (ř. 02 + 03 + 05)	14	2 000			2 000
A.I.2.	v tom: vlastní akcie a vlastní obchodní podíly	15				
A.II.1.	Emisní ažio	16				
A.III.1.	Rezervní fondy	17				
A.III.2.	Ostatní fondy ze zisku	18				
A.II.2.	Ostatní kapitálové fondy	19				
A.II.3.	Rozdíly z přecenění majetku a závazků	20				
A.II.4.	Rozdíly z přecenění při přeměnách	21	198 000			198 000
A.IV.1.	Zisk účetních období	22	15 316		9 615	5 701
A.IV.2.	Ztráta účetních období	23			832	-832
A.V.	Výsledek hospodaření běžného období	24		8 646		8 646

Pozn:



Sestaveno dne: 30.11.2017	Podpisový záznam statutárního orgánu účetní jednotky nebo podpisový záznam fyzické osoby, která je účetní jednotkou
Právní forma účetní jednotky a.s.	Předmět podnikání Výroba průmyslových krmiv pro hospodářská zvířata

VÝKAZ PENĚŽNÍCH TOKŮ

Cash-flow

ke dni **30.6.2017**

(v celých tisících Kč)

IČ
04176961

Obchodní firma nebo jiný název účetní jednotky
ADW FEED, a.s.

Sídlo nebo bydliště účetní jednotky
a místo podnikání liší-li se od bydliště

Kraulov 76

Okříšky

675 21

Česká republika

Označení	TEXT	Číslo řádku	Skutečnost v účetním období	
			běžném	minulém
P.	Stav peněžních prostředků a peněžních ekvivalentů na počátku účetního období	01	5 037	6 571
(A)	Peněžní toky z hlavní výdělečné činnosti (provozní činnost)	02		
Z.	Účetní zisk nebo ztráta z běžné činnosti před zdaněním	03	13 067	12 019
A.1.	Úpravy o nepeněžní operace	04	10 667	10 308
A.1.1.	Odpisy stálých aktiv (+) s výjimkou zůstat.ceny prodaných stálých aktiv, a dále umořování opr.položky k nabyt.majetku (+/-)	05	9 962	8 957
A.1.2.	Změna stavu opravných položek a rezerv	06		81
A.1.3.	Zisk (ztráta) z prodeje stálých aktiv (-/+)	07		-5
A.1.4.	Výnosy z dividend a podílů na zisku	08		
A.1.5.	Vyúčtované nákladové úroky (+) s výjimkou kapitaliz.úroků a vyúčtované výnos.úroky (-)	09	1 537	1 275
A.1.6.	Ostatní nepeněžní operace	10	-832	
A.*	Čistý peněžní tok z provoz.činnosti před zdaněním , změnami prac.kapitálu a mimoř.položkami	11	23 734	22 327
A.2.	Změny stavu nepeněžních položek pracovního kapitálu	12	29 711	-501
A.2.1.	Zm.stavu pohled.z provoz.činnosti (+/-) akt.úctů čas.rozlišení a dohad.úctů aktivních	13	-16 083	-1 105
A.2.2.	Změna stavu krátkod.závazků z provoz.činnosti (+ / -) pasivních úctů čas.rozlišení a dohad.úctů pasivních	14	52 994	-8 296
A.2.3.	Změna stavu zásob	15	-7 200	8 900
A.2.4.	Změna stavu krátkodob.finanč.majetku nespádajícího do peněž.prostředků a ekvivalentů	16		
A.**	Čistý peněžní tok z provozní činnosti před zdaň.	17	53 445	21 826
A.3.	Výdaje z plateb úroků	18	-1 759	-1 276
A.4.	Přijaté úroky	19	222	1
A.5.	Zaplacená daň z příjmů za běžnou činnost	20	-4 421	-2 063
A.6.	Příjmy a výdaje z mimořádné činnosti	21		
A.***	Čistý peněžní tok z provozní činnosti před zdaněním a mimoř.položkami	22	47 487	18 488
(B)	Peněžní toky z investiční činnosti	23		
B.1.	Výdaje spojené s pořízením stálých aktiv	24	-29 595	-14 519
B.2.	Příjmy z prodeje stálých aktiv	25		133
B.3.	Půjčky a úvěry spřízněným osobám	26		
B.4.	Ostatní toky v investiční činnosti	27		
B.***	Čistý peněžní tok vztahující se k investiční činnosti	28	-29 595	-14 386
(C)	Peněžní toky z finančních činností	29		
C.1.	Dopady změn dlouhodob.závazků, popř. takových krátkodob.závazků, které spadají do oblasti finanční činnosti	30	6 084	-3 636
C.2.	Dopady změn vlastního kapitálu na peněžní prostředky a peněžní ekvivalenty	31	-9 615	-2 000
C.2.1.	Zvýšení peněž.prostř.a peněž.ekv.z titulu zvýš.základ.kapitálu, emis.ažia, event.rezerv.fondu včetně záloh na toto zvýšení (+)	32		
C.2.2.	Vyplacení podílu na vlastním kapitálu společníkům (-)	33		
C.2.3.	Další vklady peněžních prostředků společníků a akcionářů	34		
C.2.4.	Úhrady ztráty společníky (-)	35		
C.2.5.	Přímé platby na vrub fondů	36		
C.2.6.	Vyplacené dividendy nebo podíly na zisku včetně zaplacené srážkové daně	37	-9 615	-2 000
C.3.	Ostatní změny v oblasti financování	38		
C.***	Čistý peněžní tok vztahující se k finanční činnosti	39	-3 531	-536
F.	Čisté zvýšení/snížení peněžních prostř.	40	14 367	-1 534
R.	Stav peněžních prostředků a peněžních ekvivalentů na konci období	41	19 398	25 037

Sestaveno dne: 30.11.2017

Podpisový záznam

22.12.2017
Barbora KUČERÁ
OKR
AUDITOR 2239

Výroční zpráva
společnosti ADW FEED, a.s.
ke dni 30. června 2017

1. Základní údaje o společnosti

Obchodní firma	ADW FEED, a.s.
Identifikační číslo	04176961
Sídlo	Krahulov 76, PSČ 675 21
Datum zápisu	1. 7. 2015
Právní forma	akciová společnost
Základní kapitál	2.000.000 Kč
Zapsána	Společnost je zapsána v obchodním rejstříku vedeném u Krajského soudu v Brně v oddílu B, vložce číslo 7326

Předmět podnikání:

- výroba, obchod a služby neuvedené v přílohách 1 až 3 živnostenského zákona;
- speciální ochranná dezinfekce, dezinfekce a deratizace - bez použití toxických nebo vysoce toxických chemických látek a chemických přípravků s výjimkou speciální ochranné dezinfekce, dezinfekce a deratizace v potravinářských a zemědělských provozech.

2. Profil a historie společnosti

Společnost ADW FEED, a.s., se sídlem Krahulov 76, PSČ 67521, IČ: 04176961 vznikla v důsledku realizace rozdělení společnosti ADW AGRO, a.s., se sídlem Krahulov 76, PSČ 67521, IČ: 28348982, formou odštěpení se vznikem nové společnosti, kdy na tuto nově vzniklou společnost ADW FEED, a.s. přešla část jmění rozdělované společnosti ADW AGRO, a.s. uvedená v projektu rozdělení ze dne 4. 5. 2015.

3. Činnost společnosti

Změny a významné skutečnosti, které nastaly ve společnosti, podnikatelské aktivity, realizované projekty, dosažené úspěchy a jiné významné skutečnosti a návrh na rozdělení zisku jsou uvedeny v příloze ve Zprávě správní rady o podnikatelské činnosti společnosti a stavu jejího majetku.

4. Další skutečnosti

- **Významné skutečnosti po rozvahovém dni**
Po rozvahovém dni nenastaly žádné významné skutečnosti.



- **Předpokládaný vývoj společnosti**
Společnost bude nadále rozvíjet své podnikatelské aktivity v souladu se zpracovávaným strategickým plánem a ročním plánem.
- **Aktivity v oblasti výzkumu a vývoje**
Společnost v minulosti nevynakládala žádné prostředky na činnosti v oblasti výzkumu a vývoje a neuvažuje o tom ani do budoucna.
- **Organizační složky v zahraničí**
Společnost nemá žádné organizační složky v zahraničí.
- **Aktivity v oblasti životního prostředí**
Společnost věnuje velkou pozornost ochraně životního prostředí. Respektujeme zásady státní politiky životního prostředí a všech právních předpisů v této oblasti. Veškeré prověrky a kontroly ze strany odpovědných státních institucí proběhly bez závad.
- **Zaměstnanci a pracovněprávní vztahy**
Zaměstnanci jsou nejcennějším kapitálem naší společnosti. Velkou měrou rozhodují o úspěchu celého podniku, který závisí především na jejich výkonnosti a kvalitaci. Hlavním cílem personální politiky je udržení a rozvoj vysoce kvalifikovaného týmu zaměstnanců.

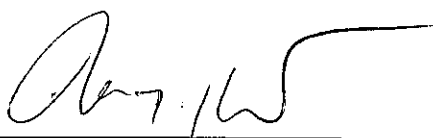
Všem našim zaměstnancům poskytujeme takové podmínky a podporu, které umožňují jejich profesní růst a rozvoj jejich odborných dovedností a znalostí. Celoživotní vzdělávání považujeme za hlavní zdroj zvyšování produktivity.

Bezpečnost a ochrana zdraví při práci jsou zajišťovány v souladu s Národní politikou BOZP. V oblasti pracovně právních vztahů nedošlo k žádnému porušení zákona.

5. Přílohy

Součástí výroční zprávy jsou následující přílohy:

- Zpráva správní rady o podnikatelské činnosti společnosti a stavu jejího majetku;
- Účetní závěrka;
- Zpráva auditora;
- Zpráva o vztazích mezi propojenými osobami.



Ing. Aleš Vala
statutární ředitel




Zpráva správní rady ADW FEED, a.s.

o podnikatelské činnosti společnosti a stavu jejího majetku
za účetní období od 1. 7. 2016 do 30. 6. 2017

1. Změny ve společnosti a jejich orgánech

Orgány společnosti pracovaly v následujícím složení:

Statutární ředitel

Ing. Aleš Vala, nar. 19. 2. 1971

Správní rada

Ing. Aleš Vala, nar. 19. 2. 1971 – předseda správní rady

Miroslav Anděl, nar. 29. 2. 1964 – člen správní rady

2. Podnikatelské aktivity

Strategickými oblastmi podnikání jsou:

- **Výroba a prodej krmných směsí, doplňkových krmiv a krmných surovin**
Výroba širokého portfolia krmných směsí pro skot, prasata, drůbež, koně a další zvířata. Společnost ADW FEED, a. s. sestavila více než 220 receptur komplexních i doplňkových krmných směsí pro zvířata. Receptury řeší individuálně na míru zákazníkovi tak, aby splňovaly i ty nejnáročnější požadavky na výživu, přírůstky a zdravotní stav zvířat. Kromě klasických krmných směsí společnost vyrábí i hydrotermicky upravené komodity – vločkované komodity. Společnost také provozuje maloprodejnu krmných směsí v Krahulově.
- **Konzultační a poradenská činnost v oboru výživy zvířat.**
- **Nákup, posklizňová úprava, skladování a prodej zemědělských komodit**
Společnost provádí nákup, skladování, sušení, čištění, kontrolu kvality, laboratorní rozbor. K uskladnění komodit využívá silo v Krahulově o kapacitě 21 tis. tun.

3. Hospodářské výsledky

Hlavní údaje z účetní závěrky za účetní období končící k 30. 6. 2017 v tisících Kč:

Aktiva celkem	411 524	Pasiva celkem	411 524
Dlouhodobý majetek	220 545	Vlastní kapitál	213 515
Oběžná aktiva	189 838	Cizí zdroje	196 528
Časové rozlišení aktiv	1 141	Časové rozlišení pasiv	1 481

Hospodářský výsledek za období je 8 646 tis. Kč.

4. Majetek společnosti

Společnost zhodnocuje svůj dlouhodobý majetek realizací oprav a investic:

- Obměna vozového parku;
- Oprava stěny ve skladu hotových výrobků;
- Vybudování nových expedičních zásobníků;
- Pořízení nového vzorkovače komodit;
- Modernizace naskladňovací technologie sila 21;
- Rekonstrukce laboratoře, ostražky a recepce;
- Vybudování nových zasedacích místností v administrativní budově;
- Obnova softwarového a hardwarového vybavení.

5. Významné projekty

V daném hospodářském roce se uskutečnil významný projekt Přímé využití elektrické energie z kogenerační jednotky bioplynové stanice Rolnické společnosti Lesonice v Krahulově.

6. Zaměstnanci

Za hospodářský rok od 1. 7. 2016 do 30. 6. 2017 přepočtený počet zaměstnanců byl 32, počet zaměstnanců ve fyzických osobách byl 32.

7. Návrh na rozdělení zisku

Návrh na zúčtování hospodářského výsledku za účetní období končící k 30. 6. 2017: Celkový zisk ve výši 8 645 912,04 Kč rozdělit tak, že celý zisk ve výši 8 645 912,04 Kč bude vyplacen jedinému akcionáři jako dividenda.



Ing. Aleš Vaňha
statutární ředitel



**Zpráva statutárního ředitele
o vztazích mezi propojenými osobami dle § 82 zákona o obchodních
korporacích
za účetní období od 1. 7. 2016 do 30. 6. 2017**

Obchodní společnost ADW FEED, a.s. se sídlem Krahulov 76, 675 21 Krahulov, IČ: 04176961, DIČ: CZ04176961, zapsaná v obchodním rejstříku Krajského soudu v Brně, oddíl B, vložka 7326 tímto v souladu s ustanovením § 82 zákona o obchodních korporacích předkládá prostřednictvím statutárního ředitele Ing. Aleše Valy zprávu o vztazích. Zpráva o vztazích je předkládána za účetní období 1. 7. 2016 až 30. 6. 2017.

1. Vztahy mezi ovládající a ovládanou osobou a mezi ovládanou a ostatními ovládanými osobami stejnou ovládající osobou (dále jen „propojené osoby“), úloha ovládané osoby, způsob a prostředky ovládnání

S ohledem na uspořádání a strukturu vlastnických vztahů vůči obchodní společnosti ADW FEED, a.s. a z toho vyplývajících podílů na hlasovacích právech na valné hromadě akcionářů je pro účely této zprávy o vztazích:

- **ovládanou osobou:** ADW FEED, a.s. se sídlem Krahulov 76, 675 21 Okříšky, IČ: 04176961, zapsaná v obchodním rejstříku Krajského soudu v Brně, oddíl B, vložka 7326, statutární ředitel Ing. Aleš Vala, člen správní rady Miroslav Anděl;
- **ovládající osobou:** ADW HOLDING, a.s., se sídlem Krahulov 76, 675 21 Okříšky, IČ: 28265211, zapsaná v obchodním rejstříku Krajského soudu v Brně, oddíl B, vložka 5460, statutární ředitel Ing. Aleš Vala, člen správní rady Miroslav Anděl; akcionáři společnosti ADW HOLDING, a.s. jsou Ing. Aleš Vala a Miroslav Anděl, přičemž každý z nich je majitelem 50 % akcií společnosti ADW HOLDING, a.s.;
- **propojenou osobou:** ADW AGRO, a.s. se sídlem Krahulov 76, 675 21 Okříšky, IČ: 28348982, zapsaná v obchodním rejstříku Krajského soudu v Brně, oddíl B, vložka 5887, statutární ředitel Ing. Aleš Vala, člen správní rady Miroslav Anděl;
- **propojenou osobou:** ADW FARM, a.s., se sídlem Lesonice 165, 675 44, IČ: 60720514, zapsaná v obchodním rejstříku Krajského soudu v Brně, oddíl B, vložka 1404, statutární ředitel Miroslav Anděl, člen správní rady Ing. Aleš Vala;
- **propojenou osobou:** Rolnická společnost Rokytnice, a.s., se sídlem Lesonice 165, 675 44, IČ: 00140252, zapsaná v obchodním rejstříku Krajského soudu v Brně, oddíl B, vložka 6006, statutární ředitel Miroslav Anděl, člen správní rady Ing. Aleš Vala;
- **propojenou osobou:** Rolnická společnost Lesonice a.s., se sídlem Lesonice 165, 675 44 Lesonice, IČ: 63496348, zapsaná v obchodním rejstříku Krajského soudu v Brně, oddíl B, vložka 1871, statutární ředitel Miroslav Anděl, člen správní rady Ing. Aleš Vala;
- **propojenou osobou:** WCT, a.s., se sídlem U Obůrky 953,674 01 Třebíč, IČ: 28328086, zapsaná v obchodním rejstříku Krajského soudu v Brně, oddíl B, vložka 5800, statutární ředitel Ing. Aleš Vala, člen správní rady Miroslav Anděl.



Společnost ADW FEED, a.s. patří do skupiny koncernových závodů skupiny ADW, které jsou propojeny prostřednictvím společnosti ADW HOLDING, a.s., jež je jediným akcionářem jednotlivých závodů.

Skupina ADW se zabývá zejména zemědělskou a rostlinnou výrobou, nákupem, úpravou, skladováním a prodejem zemědělských komodit, krmných směsí, krmných doplňků, prodejem pesticidů, hnojiv a služeb v oblasti ochrany a výživy rostlin, provozu čerpacích stanic, výroby energie z alternativních zdrojů a služeb zemědělcům.

Společnost ADW FEED, a.s. se pak v rámci skupiny ADW zaměřuje především na oblast výroby a prodeje krmných směsí, doplňkových krmiv a krmných surovin; dále se zaměřuje na konzultační a poradenskou činnost v oboru výživy zvířat.

Ovládání společnosti ADW FEED, a.s. je činěno jednak prostřednictvím ovládající osoby společnosti ADW HOLDING, a.s., která jakožto jediný společník může činit rozhodnutí jediného společníka v působnosti valné hromady společnosti ADW FEED, a.s. a jednak prostřednictvím Ing. Aleše Valy a Miroslava Anděla, kteří jsou akcionáři společnosti ADW HOLDING, a.s. a současně členy orgánů společnosti ADW FEED, a.s.

2. Přehled vzájemných smluv mezi osobou ovládanou a osobou ovládající nebo mezi osobami ovládanými

Mezi ovládanou osobou ADW FEED, a.s. a ovládající osobou ADW HOLDING, a.s.:

V daném účetním období byly mezi propojenými osobami uzavřeny následující smlouvy: Smlouva o úvěru z 1. 3. 2017. V platnosti zůstávají následující smlouvy: Nájemní smlouva na pronájem administrativní budovy, autodílny, váhy a laboratoře (1. 1. 2016), Manažerská smlouva (1. 2. 2016), Smlouva o poskytování služeb (1. 1. 2016), uzavřené před daným účetním obdobím. Dne 1. 8. 2016 byl vyhotoven Dodatek č. 1 ke Smlouvě o poskytování služeb z 1. 1. 2016.

Mezi propojenými osobami ADW FEED, a.s. a ADW AGRO, a.s.:

V daném účetním období byly mezi propojenými osobami uzavřeny smlouvy na nákup komodit za běžných obchodních podmínek. Dále byly mezi propojenými osobami uzavřeny následující smlouvy: Smlouva o poskytování služeb - laboratorní rozborů (1. 7. 2016); Smlouva o poskytování služeb - užívání automatického řízení výroby TEBIS (1. 7. 2016); Nájemní smlouva na pronájem sila 21 (1. 7. 2016). V platnosti zůstávají následující smlouvy: Nájemní smlouva na pronájem administrativní budovy, autodílny, váhy a laboratoře (1. 7. 2015) a Dodatek č. 1 (1. 1. 2016), Nájemní smlouva na pronájem maloprodeje v Krahulově (1. 7. 2015), Smlouva o nájmu věci - nájem strojní techniky a vozidel (1. 7. 2017), uzavřené před daným účetním obdobím.

Mezi propojenými osobami ADW FEED, a.s. a ADW FARM, a.s.:

V daném účetním období byly mezi propojenými osobami uzavřeny smlouvy na nákup komodit za běžných obchodních podmínek.

Mezi propojenými osobami ADW FEED, a.s. a Rolnická společnost Rokytnice, a.s.:

V daném účetním období byly mezi propojenými osobami uzavřeny smlouvy na nákup komodit za běžných obchodních podmínek.

Mezi propojenými osobami ADW FEED, a.s. a Rolnická společnost Lesonice a.s.:

V daném účetním období byly mezi propojenými osobami uzavřeny smlouvy na nákup komodit za běžných obchodních podmínek. Dále byla uzavřena Nájemní smlouva na pronájem pozemku (1. 7. 2016). V platnosti zůstávají následující smlouvy: Nájemní smlouva o pronájmu skladu č. 1 v Kojeticích (1. 4. 2016), Smlouva o poskytování služeb - dodávka technologické páry pro výrobu krmných směsí (1. 3. 2012), uzavřené před daným účetním obdobím.

Mezi propojenými osobami ADW FEED, a.s. a WCT, a.s.:

V daném účetním období nebyly mezi propojenými osobami uzavřeny smlouvy.

3. Jiné právní úkony učiněné mezi ovládanou a ovládající osobou v jejich zájmu

Mezi společnostmi dochází z důvodů zajištění inkasa pohledávek k postupování pohledávek a závazků za účelem následného zápočtu a tím k řešení úhrad těchto pohledávek. Postupování je vždy za cenu nominální.

4. Ostatní opatření, která byla v zájmu nebo na popud ovládající osoby skutečně ovládanou osobou

V daném účetním období nebyla žádná opatření učiněna.

5. Údaje o způsobené újmě ovládané osobě a její úhradě, příp. uzavření smlouvy k této úhradě

Ze smluv uvedených v odst. 2) nevznikla ovládané osobě žádná újma.

6. Závěrečné zhodnocení

Statutární ředitel společnosti pan Ing. Aleš Vala konstatuje, že veškerá vzájemná plnění a protiplnění mezi ovládanou, ovládající a propojenými osobami byly poskytovány na základě existujících smluvních vztahů. Smlouvy vyplývají z charakteru podnikatelské činnosti subjektů a byly uzavřeny na základě oboustranné výhodnosti a při dodržení zásad poctivého obchodního styku. Ovládané osobě nevznikla z těchto smluv a z nich vyplývajících vztahů žádná újma, kterou by bylo třeba posuzovat dle § 71 § 72 zákona 90/2012 Sb.



Ing. Aleš Vala
statutární ředitel ADW FEED, a.s.

