

ZPRÁVA NEZÁVISLÉHO AUDITORA

Číslo: 101 / 2017

O OVĚŘENÍ ÚČETNÍ ZÁVĚRKY SESTAVENÉ K 30. 6. 2017

určená akcionářům společnosti

ADW AGRO, a.s.

Sídlo: 675 21 Krahulov Okříšky, Krahulov 76
DIČ: CZ28348982

Výrok auditora

Provedli jsme audit přiložené účetní závěrky společnosti ADW AGRO, a.s. ("Společnost") sestavené na základě českých účetních předpisů, která se skládá z rozvahy k 30. 6. 2017, výkazu zisku a ztráty, přehledu o změnách vlastního kapitálu a přehledu o peněžních tocích za rok končící k 30. 6. 2017, a přílohy této účetní závěrky, která obsahuje popis použitých podstatných účetních metod a další vysvětlující informace. Údaje o Společnosti jsou uvedeny v příloze této účetní závěrky.

Podle našeho názoru účetní závěrka podává věrný a poctivý obraz aktiv a pasiv Společnosti k 30. 6. 2017 a nákladů a výnosů a výsledku jejího hospodaření a peněžních toků za rok končící 30. 6. 2017 v souladu s českými účetními předpisy.

Výrok nezávislého auditora k řádné účetní závěrce

bez výhrad.

Přílohy: Rozvaha, Výkaz zisku a ztráty, Příloha k účetní závěrce,
Přehled o změnách vlastního kapitálu, Přehled o peněžních tocích
Výroční zpráva

Zpráva je zpracována ve 3 výtiscích.
Výtisk č. 1

Základ pro výrok

Audit jsme provedli v souladu se zákonem o auditorech a standardy Komory auditorů ČR pro audit, kterými jsou mezinárodní standardy pro audit (ISA) případně doplněné a upravené souvisejícími aplikačními doložkami. Naše odpovědnost stanovená těmito předpisy je podrobněji popsána v oddílu Odpovědnost auditora za audit účetní závěrky. V souladu se zákonem o auditorech a Etickým kodexem přijatým Komorou auditorů ČR jsme na účetní jednotce nezávislí a splnili jsme i další etické povinnosti vyplývající z uvedených předpisů. Domníváme se, že důkazní informace, které jsme shromáždili, poskytují dostatečný a vhodný základ pro vyjádření našeho výroku.

Ostatní informace uvedené ve výroční zprávě

Ostatními informacemi jsou v souladu s § 2 písm. b) zákona o auditorech informace uvedené ve výroční zprávě mimo účetní závěrku a naši zprávu auditora. Za ostatní informace odpovídá představenstvo Společnosti.

Náš výrok k účetní závěrce se k ostatním informacím nevztahuje. Přesto je však součástí našich povinností souvisejících s ověřením účetní závěrky seznámení se s ostatními informacemi a posouzení, zda ostatní informace nejsou ve významném (materiálním) nesouladu s účetní závěrkou či s našimi znalostmi o účetní jednotce získanými během ověřování účetní závěrky nebo zda se jinak tyto informace nejeví jako významně (materiálně) nesprávné. Také posuzujeme, zda ostatní informace byly ve všech významných (materiálních) ohledech vypracovány v souladu s příslušnými právními předpisy. Tímto posouzením se rozumí, zda ostatní informace splňují požadavky právních předpisů na formální náležitosti a postup vypracování ostatních informací v kontextu významnosti (materiality), tj. zda případné nedodržení uvedených požadavků by bylo způsobilé ovlivnit úsudek činěný na základě ostatních informací.

Na základě provedených postupů, do míry, již dokážeme posoudit, uvádíme, že

- ostatní informace, které popisují skutečnosti, jež jsou též předmětem zobrazení v účetní závěrce, jsou ve všech významných (materiálních) ohledech v souladu s účetní závěrkou a
- ostatní informace byly vypracovány v souladu s právními předpisy.

Dále jsme povinni uvést, zda na základě poznatků a povědomí o Společnosti, k nimž jsme dospěli při provádění auditu, ostatní informace neobsahují významné (materiální) věcné nesprávnosti. V rámci uvedených postupů jsme v obdržených ostatních informacích žádné významné (materiální) věcné nesprávnosti nezjistili.

Odpovědnost statutárního ředitele a správní rady Společnosti za účetní závěrku

Ředitel Společnosti odpovídá za sestavení účetní závěrky podávající věrný a poctivý obraz v souladu s českými účetními předpisy a za takový vnitřní kontrolní systém, který považuje za nezbytný pro sestavení účetní závěrky tak, aby neobsahovala významné (materiální) nesprávnosti způsobené podvodem nebo chybou.

Při sestavování účetní závěrky je ředitel Společnosti povinen posoudit, zda je Společnost schopna nepřetržitě trvat, a pokud je to relevantní, popsat v příloze účetní závěrky záležitosti týkající se jejího nepřetržitého trvání a použití předpokladu nepřetržitého trvání při sestavení účetní závěrky, s výjimkou případů, kdy ředitel plánuje zrušení Společnosti nebo ukončení její činnosti, resp. kdy nemá jinou reálnou možnost, než tak učinit.

Za dohled nad procesem účetního výkaznictví v účetní jednotce odpovídá správní rada.

Odpovědnost auditora za audit účetní závěrky

Naším cílem je získat jistotu, že účetní závěrka jako celek neobsahuje významnou (materiální) nesprávnost způsobenou podvodem nebo chybou a vydat zprávu auditora obsahující náš výrok. Přiměřená míra jistoty je velká míra jistoty, nicméně není zárukou, že audit provedený v souladu s výše uvedenými předpisy ve všech případech v účetní závěrce odhalí případnou existující významnou (materiální) nesprávnost. Nesprávnosti mohou vznikat v důsledku podvodů nebo chyb a považují se za významné (materiální), pokud lze reálně předpokládat, že jednotlivě nebo v souhrnu mohly ovlivnit ekonomická rozhodnutí, která uživatelé účetní závěrky na jejím základě přijmou.

Při provádění audit v souladu s výše uvedenými předpisy je naší povinností uplatňovat během celého auditu úsudek a zachovávat profesní skepticismus. Dále je naší povinností:

- Identifikovat a vyhodnotit rizika významné (materiální) nesprávnosti účetní závěrky způsobené podvodem nebo chybou, navrhnout a provést takové auditorské postupy reagující na tato rizika a získat dostatečné a vhodné důkazní informace, abychom na jejich základě mohli vyjádřit výrok. Riziko, že neodhalíme významnou (materiální) nesprávnost, k níž došlo v důsledku podvodu, je větší než riziko neodhalení významné (materiální) nesprávnosti způsobené chybou, protože součástí podvodu mohou být tajné dohody, falšování, úmyslná opomenutí, nepravdivá prohlášení nebo obcházení vnitřních kontrol ředitelem Společnosti.
- Seznámit se s vnitřním kontrolním systémem účetní jednotky relevantním pro audit v takovém rozsahu, abychom mohli navrhnout auditorské postupy vhodné s ohledem na dané okolnosti, nikoliv vyjádřit názor na účinnost vnitřního kontrolního systému.
- Posoudit vhodnost použitých účetních pravidel, přiměřenost provedených účetních odhadů a informace, které v této souvislosti ředitel Společnosti uvedlo v příloze účetní závěrky.

Organizační kancelář Cz, s.r.o.



V Hůrkách 1292/8, 158 00 Praha 5
Č. reg. MOS v Praze, odd.C, vl. 80453

DIČ: CZ26415666
www.ok-cz.cz

- Posoudit vhodnost předpokladu nepřetržitého trvání při sestavení účetní závěrky ředitelem a to, zda s ohledem na shromážděné důkazní informace existuje významná (materiální) nejistota vyplývající z událostí nebo podmínek, které mohou významně zpochybnit schopnost účetní jednotky trvat nepřetržitě. Jestliže dojdeme k závěru, že taková významná (materiální) nejistota existuje, je naší povinností upozornit v naší zprávě na informace uvedené v této souvislosti v příloze účetní závěrky, a pokud tyto informace nejsou dostatečné, vyjádřit modifikovaný výrok. Naše závěry týkající se schopnosti účetní jednotky trvat nepřetržitě vycházejí z důkazních informací, které jsme získali do data naší zprávy. Nicméně budoucí události nebo podmínky mohou vést k tomu, že Společnost ztrácí schopnost trvat nepřetržitě.
- Vyhodnotit celkovou prezentaci, členění a obsah účetní závěrky, včetně přílohy, a dále to, zda účetní závěrka zobrazuje podkladové transakce a události způsobem, kterým vede k věrnému zobrazení.

Naší povinností je informovat ředitele a správní radu mimo jiné o plánovaném rozsahu a načasování auditu a o významných zjištěních, která jsme v jeho průběhu učinili, včetně ujištěných významných nedostatků ve vnitřním kontrolním systému.

| | |
|---|---------------------------------|
| Auditorská společnost: | Organizační kancelář Cz, s.r.o. |
| Sídlo: | 150 00 Praha 5, Pod Skalou 1A |
| DIČ: | CZ26415666 |
| Evidenční číslo auditorské společnosti: | 367 |

| | |
|------------------------------|----------------------|
| Jméno statutárního auditora: | Ing. Markéta Nosková |
| Evidenční číslo auditora: | 1139 |

| | |
|------------------------|-------------------|
| Datum zprávy auditora: | 18. prosince 2017 |
|------------------------|-------------------|

Podpis statutárního auditora:



Minimální závazný výčet informací
podle vyhlášky č. 500/2002 Sb

Rozvaha 2016 v plném rozsahu

ke dni **30.6.2017**
(v celých tisících Kč)

| |
|-----------------|
| IČ |
| 28348982 |

Obchodní firma nebo jiný název účetní jednotky
ADW AGRO, a.s.

Sídlo nebo bydliště účetní jednotky
a místo podnikání liší-li se od bydliště

Krahulov 76

Krahulov

67521

Česká republika

| Označení a | TEXT b | Číslo řádku c | Běžné účetní období | | | Min. úč. období |
|---------------|---|---------------------|---------------------|-----------------|----------------|-----------------|
| | | | Brutto 1 | Korekce 2 | Netto 3 | Netto 4 |
| | AKTIVA CELKEM | 001 | 642 636 | -254 694 | 387 942 | 482 873 |
| A. | Pohledávky za upsaný základní kapitál | 002 | | | | |
| B. | Dlouhodobý majetek | 003 | 343 291 | -200 745 | 142 546 | 150 435 |
| B.I. | Dlouhodobý nehmotný majetek | 004 | 3 683 | -2 272 | 1 411 | 734 |
| B.I.1. | Nehmotné výsledky výzkumu a vývoje | 005 | | | | |
| B.I.2. | Ocenitelná práva | 006 | 2 883 | -1 472 | 1 411 | 290 |
| B.I.2.1. | Software | 007 | 2 883 | -1 472 | 1 411 | 290 |
| B.I.2.2. | Ostatní ocenitelná práva | 008 | | | | |
| B.I.3. | Goodwill | 009 | | | | |
| B.I.4. | Ostatní dlouhodobý nehmotný majetek | 010 | 800 | -800 | | 444 |
| B.I.5. | Poskytnuté zálohy na dlouhodobý nehmotný majetek a ne | 011 | | | | |
| B.I.5.1. | Poskytnuté zálohy na dlouhodobý nehmotný majetek | 012 | | | | |
| B.I.5.2. | Nedokončený dlouhodobý nehmotný majetek | 013 | | | | |
| B.II. | Dlouhodobý hmotný majetek | 014 | 330 608 | -189 473 | 141 135 | 149 701 |
| B.II.1. | Pozemky a stavby | 015 | 253 047 | -121 730 | 131 317 | 140 719 |
| B.II.1.1. | Pozemky | 016 | 8 521 | | 8 521 | 9 732 |
| B.II.1.2. | Stavby | 017 | 244 526 | -121 730 | 122 796 | 130 987 |
| B.II.2. | Hmotné movité věci a jejich soubory | 018 | 84 027 | -71 865 | 12 162 | 13 211 |
| B.II.3. | Oceňovací rozdíl k nabytému majetku | 019 | -10 882 | 4 684 | -6 198 | -6 923 |
| B.II.4. | Ostatní dlouhodobý hmotný majetek | 020 | 605 | -562 | 43 | 43 |
| B.II.4.1. | Pěstitelské celky trvalých porostů | 021 | | | | |
| B.II.4.2. | Dospělá zvířata a jejich skupiny | 022 | | | | |
| B.II.4.3. | Jiný dlouhodobý hmotný majetek | 023 | 605 | -562 | 43 | 43 |
| B.II.5. | Poskytnuté zálohy na dlouhodobý hmotný majetek a nedo | 024 | 3 811 | | 3 811 | 2 651 |
| B.II.5.1. | Poskytnuté zálohy na dlouhodobý hmotný majetek | 025 | 2 862 | | 2 862 | |
| B.II.5.2. | Nedokončený dlouhodobý hmotný majetek | 026 | 949 | | 949 | 2 651 |
| B.III. | Dlouhodobý finanční majetek | 027 | 9 000 | -9 000 | | |
| B.III.1. | Podíly - ovládaná nebo ovládající osoba | 028 | | | | |
| B.III.2. | Zápůjčky a úvěry - ovládaná nebo ovládající osoba | 029 | | | | |
| B.III.3. | Podíly - podstatný vliv | 030 | | | | |
| B.III.4. | Zápůjčky a úvěry - podstatný vliv | 031 | | | | |
| B.III.5. | Ostatní dlouhodobé cenné papíry a podíly | 032 | 9 000 | -9 000 | | |
| B.III.6. | Zápůjčky a úvěry - ostatní | 033 | | | | |
| B.III.7. | Ostatní dlouhodobý finanční majetek | 034 | | | | |
| B.III.7.1. | Jiný dlouhodobý finanční majetek | 035 | | | | |
| B.III.7.2. | Poskytnuté zálohy na dlouhodobý finanční majetek | 036 | | | | |

| Označení a | TEXT b | Číslo řádku c | Běžné účetní období | | | Min. úč. období |
|---------------|---|---------------------|---------------------|--------------|------------|-----------------|
| | | | Brutto 1 | Korekce 2 | Netto 3 | Netto 4 |
| C. | Oběžná aktiva | 037 | 297 913 | -53 949 | 243 964 | 330 812 |
| C.I. | Zásoby | 038 | 77 141 | -16 707 | 60 434 | 55 936 |
| C.I.1. | Materiál | 039 | 794 | -70 | 724 | 1 556 |
| C.I.2. | Nedokončená výroba a polotovary | 040 | | | | |
| C.I.3. | Výrobky a zboží | 041 | 46 161 | -632 | 45 529 | 49 347 |
| C.I.3.1. | Výrobky | 042 | | | | |
| C.I.3.2. | Zboží | 043 | 46 161 | -632 | 45 529 | 49 347 |
| C.I.4. | Mladá a ostatní zvířata a jejich skupiny | 044 | | | | |
| C.I.5. | Poskytnuté zálohy na zásoby | 045 | 30 186 | -16 005 | 14 181 | 5 033 |
| C.II. | Pohledávky | 046 | 194 326 | -37 242 | 157 084 | 263 043 |
| C.II.1. | Dlouhodobé pohledávky | 047 | | | | |
| C.II.1.1. | Pohledávky z obchodních vztahů | 048 | | | | |
| C.II.1.2. | Pohledávky - ovládaná nebo ovládající osoba | 049 | | | | |
| C.II.1.3. | Pohledávky - podstatný vliv | 050 | | | | |
| C.II.1.4. | Odložená daňová pohledávka | 051 | | | | |
| C.II.1.5. | Pohledávky - ostatní | 052 | | | | |
| C.II.1.5.1 | Pohledávky za společníky | 053 | | | | |
| C.II.1.5.2 | Dlouhodobé poskytnuté zálohy | 054 | | | | |
| C.II.1.5.3 | Dohadné účty aktivní | 055 | | | | |
| C.II.1.5.4 | Jiné pohledávky | 056 | | | | |
| C.II.2. | Krátkodobé pohledávky | 057 | 194 326 | -37 242 | 157 084 | 263 043 |
| C.II.2.1. | Pohledávky z obchodních vztahů | 058 | 174 955 | -37 242 | 137 713 | 219 595 |
| C.II.2.2. | Pohledávky - ovládaná nebo ovládající osoba | 059 | | | | |
| C.II.2.3. | Pohledávky - podstatný vliv | 060 | 168 | | 168 | 6 103 |
| C.II.2.4. | Pohledávky - ostatní | 061 | 19 203 | | 19 203 | 37 345 |
| C.II.2.4.1 | Pohledávky za společníky | 062 | | | | |
| C.II.2.4.2 | Sociální zabezpečení a zdravotní pojištění | 063 | | | | |
| C.II.2.4.3 | Stát - daňové pohledávky | 064 | 6 161 | | 6 161 | 34 418 |
| C.II.2.4.4 | Krátkodobé poskytnuté zálohy | 065 | 100 | | 100 | 598 |
| C.II.2.4.5 | Dohadné účty aktivní | 066 | 689 | | 689 | 402 |
| C.II.2.4.6 | Jiné pohledávky | 067 | 12 253 | | 12 253 | 1 927 |
| C.III. | Krátkodobý finanční majetek | 068 | | | | |
| C.III.1. | Podíly - ovládaná nebo ovládající osoba | 069 | | | | |
| C.III.2. | Ostatní krátkodobý finanční majetek | 070 | | | | |
| C.IV. | Peněžní prostředky | 071 | 26 446 | | 26 446 | 11 833 |
| C.IV.1. | Peněžní prostředky v pokladně | 072 | 245 | | 245 | 269 |
| C.IV.2. | Peněžní prostředky na účtech | 073 | 26 201 | | 26 201 | 11 564 |
| D. | Časové rozlišení aktiv | 074 | 1 432 | | 1 432 | 1 626 |
| D.1. | Náklady příštích období | 075 | 929 | | 929 | 512 |
| D.2. | Komplexní náklady příštích období | 076 | | | | |
| D.3. | Příjmy příštích období | 077 | 503 | | 503 | 1 114 |

| Označení a | TEXT b | Číslo řádku c | Stav v běžném účetním období 5 | Stav v minulém účetním období 6 |
|---------------|--|---------------------|--------------------------------------|---------------------------------------|
| | PASIVA CELKEM | 078 | 387 942 | 482 873 |
| A. | Vlastní kapitál | 079 | 150 744 | 168 895 |
| A.I. | Základní kapitál | 080 | 2 000 | 2 000 |
| A.I.1. | Základní kapitál | 081 | 2 000 | 2 000 |
| A.I.2. | Vlastní podíly (-) | 082 | | |
| A.I.3. | Změny základního kapitálu | 083 | | |
| A.II. | Ážio a kapitálové fondy | 084 | 134 057 | 134 057 |
| A.II.1. | Ážio | 085 | | |
| A.II.2. | Kapitálové fondy | 086 | 134 057 | 134 057 |
| A.II.2.1. | Ostatní kapitálové fondy | 087 | 207 938 | 207 938 |
| A.II.2.2. | Oceňovací rozdíly z přecenění majetku a závazků (+/-) | 088 | | |
| A.II.2.3. | Oceňovací rozdíly z přecenění při přeměnách obchodních korporací (+/-) | 089 | | |
| A.II.2.4. | Rozdíly z přeměn obchodních korporací (+/-) | 090 | -73 881 | -73 881 |
| A.II.2.5. | Rozdíly z ocenění při přeměnách obchodních korporací (+/-) | 091 | | |
| A.III. | Fondy ze zisku | 092 | 200 | 200 |
| A.III.1. | Ostatní rezervní fondy | 093 | 200 | 200 |
| A.III.2. | Statutární a ostatní fondy | 094 | | |
| A.IV. | Výsledek hospodaření minulých let (+/-) | 095 | 13 591 | 13 591 |
| A.IV.1. | Nerozdělený zisk minulých let | 096 | 13 591 | 13 591 |
| A.IV.2. | Neuhrazená ztráta minulých let (-) | 097 | | |
| A.IV.3. | Jiný výsledek hospodaření minulých let (+/-) | 098 | | |
| A.V. | Výsledek hospodaření běžného účetního období (+/-) | 099 | 896 | 19 047 |
| A.VI. | Rozhodnuto o zálohové výplatě podílu na zisku (-) | 100 | | |
| B.+C. | Cizí zdroje | 101 | 234 324 | 292 741 |
| B. | Rezervy | 102 | | |
| B.1. | Rezerva na důchody a podobné závazky | 103 | | |
| B.2. | Rezerva na daň z příjmů | 104 | | |
| B.3. | Rezervy podle zvláštních právních předpisů | 105 | | |
| B.4. | Ostatní rezervy | 106 | | |
| C. | Závazky | 107 | 234 324 | 292 741 |
| C.I. | Dlouhodobé závazky | 108 | 76 965 | 77 912 |
| C.I.1. | Vydané dluhopisy | 109 | | |
| C.I.1.1. | Vyměnitelné dluhopisy | 110 | | |
| C.I.1.2. | Ostatní dluhopisy | 111 | | |
| C.I.2. | Závazky k úvěrovým institucím | 112 | 1 371 | 2 361 |
| C.I.3. | Dlouhodobé přijaté zálohy | 113 | | |
| C.I.4. | Závazky z obchodních vztahů | 114 | | |
| C.I.5. | Dlouhodobé směnky k úhradě | 115 | | |
| C.I.6. | Závazky - ovládaná nebo ovládající osoba | 116 | 64 752 | 64 777 |
| C.I.7. | Závazky - podstatný vliv | 117 | | |

| Označení a | TEXT b | Číslo řádku c | Stav v běžném účetním období 5 | Stav v minulém účetním období 6 |
|---------------|---|---------------------|--------------------------------------|---------------------------------------|
| C.I.8. | Odložený daňový závazek | 118 | 10 842 | 10 774 |
| C.I.9. | Závazky - ostatní | 119 | | |
| C.I.9.1. | Závazky ke společníkům | 120 | | |
| C.I.9.2. | Dohadné účty pasivní | 121 | | |
| C.I.9.3. | Jiné závazky | 122 | | |
| C.II. | Krátkodobé závazky | 123 | 157 359 | 214 829 |
| C.II.1. | Vydané dluhopisy | 124 | | |
| C.II.1.1. | Vyměnitelné dluhopisy | 125 | | |
| C.II.1.2. | Ostatní dluhopisy | 126 | | |
| C.II.2. | Závazky k úvěrovým institucím | 127 | 60 871 | 76 821 |
| C.II.3. | Krátkodobé přijaté zálohy | 128 | 42 | 64 |
| C.II.4. | Závazky z obchodních vztahů | 129 | 53 715 | 96 305 |
| C.II.5. | Krátkodobé směnky k úhradě | 130 | | |
| C.II.6. | Závazky - ovládaná nebo ovládající osoba | 131 | | |
| C.II.7. | Závazky - podstatný vliv | 132 | 2 414 | 2 410 |
| C.II.8. | Závazky ostatní | 133 | 40 317 | 39 229 |
| C.II.8.1. | Závazky ke společníkům | 134 | 24 047 | 28 059 |
| C.II.8.2. | Krátkodobé finanční výpomoci | 135 | | |
| C.II.8.3. | Závazky k zaměstnancům | 136 | 882 | 913 |
| C.II.8.4. | Závazky ze sociálního zabezpečení a zdravotního pojištění | 137 | 554 | 581 |
| C.II.8.5. | Stát - daňové závazky a dotace | 138 | | |
| C.II.8.6. | Dohadné účty pasivní | 139 | 3 530 | 3 812 |
| C.II.8.7. | Jiné závazky | 140 | 11 304 | 5 864 |
| D. | Časové rozlišení pasiv | 141 | 2 874 | 21 237 |
| D.1. | Výdaje příštích období | 142 | 2 874 | 21 237 |
| D.2. | Výnosy příštích období | 143 | | |

Pozn:



18.12.2017
Mn

| | |
|--------------------------------------|--|
| Sestaveno dne: 30.11.2017 | Podpisový záznam statutárního orgánu účetní jednotky nebo podpisový záznam fyzické osoby, která je účetní jednotkou Mn 115 |
| Právní forma účetní jednotky a.s. | Předmět podnikání sklad. a odbyt rostlinných výrobků, odbyt hnojiv a chemikálií |

Jc

Minimální závazný výčet informací
podle vyhlášky č. 500/2002 Sb

Výkaz zisku a ztráty 2016 v plném rozsahu

ke dni 30.6.2017
(v celých tisících Kč)

IČ

28348982

Obchodní firma nebo jiný název účetní jednotky
ADW AGRO, a.s.

Sídlo nebo bydliště účetní jednotky
a místo podnikání liší-li se od bydliště

Krahulov 76

Krahulov

67521

Česká republika

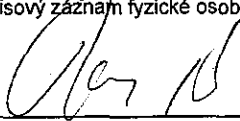
| Označení a | TEXT b | Číslo řádku c | Skutečnost v účetním období | |
|---------------|--|---------------------|-----------------------------|--------------|
| | | | běžném 1 | minulém 2 |
| I. | Tržby z prodeje výrobků a služeb | 01 | 27 027 | 42 040 |
| II. | Tržby za prodej zboží | 02 | 1 047 677 | 1 571 645 |
| A. | Výkonová spotřeba | 03 | 1 046 587 | 1 548 000 |
| A.1. | Náklady vynaložené na prodané zboží | 04 | 986 534 | 1 493 896 |
| A.2. | Spotřeba materiálu a energie | 05 | 7 868 | 11 743 |
| A.3. | Služby | 06 | 52 185 | 42 361 |
| B. | Změna stavu zásob vlastní činnosti (+/-) | 07 | | |
| C. | Aktivace (-) | 08 | -57 | -240 |
| D. | Osobní náklady | 09 | 24 456 | 34 969 |
| D.1. | Mzdové náklady | 10 | 18 292 | 25 946 |
| D.2. | Náklady na sociální zabezpečení, zdravotní pojištění a ostatní náklady | 11 | 6 164 | 9 023 |
| D.2.1. | Náklady na sociální zabezpečení a zdravotní pojištění | 12 | 5 778 | 8 497 |
| D.2.2. | Ostatní náklady | 13 | 386 | 526 |
| E. | Úpravy hodnot v provozní oblasti | 14 | -4 603 | 10 519 |
| E.1. | Úpravy hodnot dlouhodobého nehmotného a hmotného majetku | 15 | 11 825 | 12 998 |
| E.1.1. | Úpravy hodnot dlouhodobého nehmotného a hmotného majetku - trvalé | 16 | 11 825 | 12 998 |
| E.1.2. | Úpravy hodnot dlouhodobého nehmotného a hmotného majetku - dočasné | 17 | | |
| E.2. | Úpravy hodnot zásob | 18 | 125 | 30 |
| E.3. | Úpravy hodnot pohledávek | 19 | -16 553 | -2 509 |
| III. | Ostatní provozní výnosy | 20 | 38 213 | 32 156 |
| III.1. | Tržby z prodaného dlouhodobého majetku | 21 | 14 475 | 11 487 |
| III.2. | Tržby z prodaného materiálu | 22 | 436 | 2 244 |
| III.3. | Jiné provozní výnosy | 23 | 23 302 | 18 425 |
| F. | Ostatní provozní náklady | 24 | 43 945 | 26 857 |
| F.1. | Zůstatková cena prodaného dlouhodobého majetku | 25 | 5 961 | 4 967 |
| F.2. | Zůstatková cena prodaného materiálu | 26 | 26 | 1 290 |
| F.3. | Daně a poplatky | 27 | 945 | 1 429 |
| F.4. | Rezervy v provozní oblasti a komplexní náklady příštích období | 28 | 256 | 256 |
| F.5. | Jiné provozní náklady | 29 | 36 757 | 18 915 |
| * | Provozní výsledek hospodaření (+/-) | 30 | 2 589 | 25 736 |

| Označení a | TEXT b | Číslo řádku c | Skutečnost v účetním období | |
|---------------|---|---------------------|-----------------------------|--------------|
| | | | běžném 1 | minulém 2 |
| IV. | Výnosy z dlouhodobého finančního majetku - podíly | 31 | | |
| IV.1. | Výnosy z podílů - ovládaná nebo ovládající osoba | 32 | | |
| IV.2. | Ostatní výnosy z podílů | 33 | | |
| G. | Náklady vynaložené na prodané podíly | 34 | | |
| V. | Výnosy z ostatního dlouhodobého finančního majetku | 35 | | |
| V.1. | Výnosy z ostatního dlouhodobého finančního majetku - ovládaná nebo ovláda | 36 | | |
| V.2. | Ostatní výnosy z ostatního dlouhodobého finančního majetku | 37 | | |
| H. | Náklady související s ostatním dlouhodobým finančním majetkem | 38 | | |
| VI. | Výnosové úroky a podobné výnosy | 39 | 6 | 21 |
| VI.1. | Výnosové úroky a podobné výnosy - ovládaná nebo ovládající osoba | 40 | 6 | 17 |
| VI.2. | Ostatní výnosové úroky a podobné výnosy | 41 | | 4 |
| I. | Úpravy hodnot a rezervy ve finanční oblasti | 42 | | |
| J. | Nákladové úroky a podobné náklady | 43 | 1 377 | 1 850 |
| J.1. | Nákladové úroky a podobné náklady - ovládaná nebo ovládající osoba | 44 | 80 | 229 |
| J.2. | Ostatní nákladové úroky a podobné náklady | 45 | 1 297 | 1 621 |
| VII. | Ostatní finanční výnosy | 46 | 2 369 | 1 963 |
| K. | Ostatní finanční náklady | 47 | 2 623 | 4 065 |
| * | Finanční výsledek hospodaření (+/-) | 48 | -1 625 | -3 931 |
| ** | Výsledek hospodaření před zdaněním (+/-) | 49 | 964 | 21 805 |
| L. | Daň z příjmů | 50 | 68 | 2 758 |
| L.1. | Daň z příjmů splatná | 51 | | 3 611 |
| L.2. | Daň z příjmů odložená (+/-) | 52 | 68 | -853 |
| ** | Výsledek hospodaření po zdanění (+/-) | 53 | 896 | 19 047 |
| M. | Převod podílu na výsledku hospodaření společníkům (+/-) | 54 | | |
| *** | Výsledek hospodaření za účetní období (+/-) | 55 | 896 | 19 047 |
| * | Čistý obrát za účetní období | 56 | 1 115 292 | 1 647 825 |

Pozn:



19.12.2017

| | |
|--------------------------------------|--|
| Sestaveno dne: 30.11.2017 | Podpisový záznam statutárního orgánu účetní jednotky nebo podpisový záznam fyzické osoby, která je účetní jednotkou  |
| Právní forma účetní jednotky a.s. | Předmět podnikání sklad. a odbyt rostlinných výrobků, odbyt hnojiv a chemikálií |

Příloha k řádné účetní

závěrce

k datu 30. 6. 2017



Handwritten signature

| | |
|-------|---|
| Obsah | |
| 1 | Obecné údaje 3 |
| 1.1 | Založení a charakteristika společnosti 3 |
| 1.2 | Předmět podnikání 3 |
| 1.3 | Základní údaje o společnosti 3 |
| 2 | Účetní metody a obecné účetní zásady 5 |
| 2.1 | Způsoby oceňování 5 |
| 2.2 | Opravné položky 5 |
| 2.3 | Způsob sestavení odpisových plánů a použité odpisové metody 6 |
| 2.4 | Způsob přepočtu údajů v cizí měně na českou měnu 6 |
| 3 | Doplňující údaje k rozvaze a výkazu zisků a ztrát 7 |
| 3.1 | Zástavní práva 7 |
| 3.2 | Finanční majetek 7 |
| 3.3 | Dlouhodobý majetek pořízený formou finančního leasingu 7 |
| 3.4 | Odložená daň 7 |
| 3.5 | Rozdělení zisku resp. úhrada ztráty předcházejícího období 7 |
| 3.6 | Změny vlastního kapitálu 8 |
| 3.7 | Pohledávky 8 |
| 3.8 | Závazky 9 |
| 3.9 | Přijaté dotace 10 |
| 3.10 | Rezervy 10 |
| 3.11 | Výnosy z běžné činnosti podle hlavní činnosti 10 |
| 3.12 | Náklady na vývoj a výzkum 10 |
| 3.13 | Úvěry 10 |
| 4 | Důležité skutečnosti, které nastaly během roku 10 |
| 5 | Události, které nastaly po rozvahovém dni 10 |

1 Obecné údaje

1.1 Založení a charakteristika společnosti

| | |
|---------------------------------|--|
| Název společnosti: | ADW AGRO, a.s. |
| Sídlo společnosti: | Krahulov 76, 675 21 Okříšky |
| IČO: | 283 48 982 |
| Právní forma: | akciová společnost |
| Datum vzniku společnosti: | 30. 6. 2009 |
| Spisová značka: | B 5887 vedená u Krajského soudu v Brně |
| Datum sestavení účetní závěrky: | 30. 11. 2017 |

1.2 Předmět podnikání

Hlavním předmětem podnikání je:

- nákup, prodej a skladování zemědělských komodit, hnojiv, pesticidů a PHM
- zemědělské služby a poradenství

1.3 Základní údaje o společnosti

Základní kapitál:

2 000 000 Kč, je složen z 20 akcií na jméno v listinné podobě ve jmenovité hodnotě 100 000 Kč

Rezervní fond:

200 000 Kč

Vlastní kapitál:

150 744 tis. Kč

Fyzické a právnické osoby, které se podílejí 20 a více procenty na základním kapitálu společnosti:

ADW HOLDING a. s., IČO 282 65 211, Krahulov 76

Změny zápisů v obchodním rejstříku:

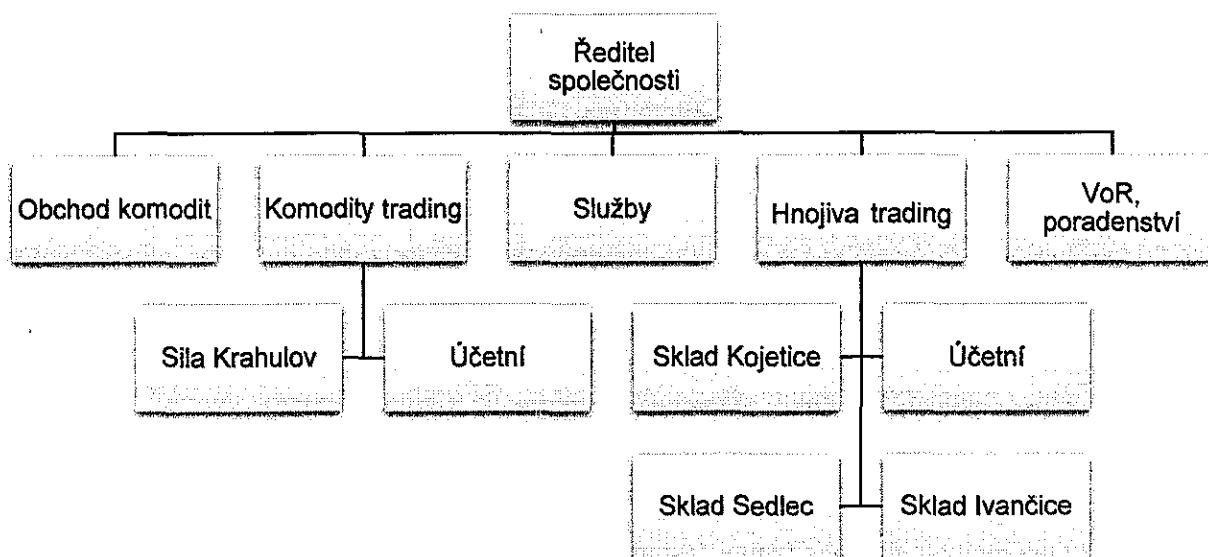
V účetním období nebyly provedeny žádné změny v obchodním rejstříku.

Název a sídlo podniku, ve kterém má účetní jednotka podíl na základním kapitálu vyšší jak 20 %: nejsou podíly na základním kapitálu vyšší jak 20 %

Členové statutárních orgánů k rozvahovému dni:

| Funkce | Příjmení a jméno |
|--------------------|------------------|
| Statutární ředitel | Ing. Vala Aleš |
| Člen správní rady | Miroslav Anděl |

1.3.1 Organizační struktura



1.3.2 Průměrný počet zaměstnanců a osobní náklady

| | Rok 2015 | k 30. 6. 2016 | Rok 2016 | k 30. 6. 2017 |
|---------------------------------|--------------------|--------------------------|--------------------|--------------------------|
| | Zaměstnanci celkem | Z toho řídicí pracovníci | Zaměstnanci celkem | Z toho řídicí pracovníci |
| Ø počet zaměstnanců | 65 | 7 | 40 | 5 |
| Osobní náklady celkem v tis. Kč | 34 969 | 8 276 | 24 456 | 4 442 |
| Odměny členům představenstva | - | - | - | - |
| Odměny členům dozorčí rady | - | - | - | - |

2 Účetní metody a obecné účetní zásady

2.1 Způsoby oceňování

| Druh majetku | Způsob ocenění |
|---------------------------------|--|
| Zásoby nakoupené | v pořizovací ceně, včetně doprovodných nákladů |
| Ostatní výrobky | ve výši kalkulovaných nákladů |
| DHM a DNM | v pořizovací ceně |
| Cenné papíry a majetkové účasti | v pořizovacích cenách |
| Peněžní prostředky a ceniny | ve jmenovitých hodnotách |
| Pohledávky | při vzniku jmenovitou hodnotu a při nabytí za úplatu pořizovací hodnotou |
| Závazky | jmenovitou hodnotou |

Do vedlejších pořizovacích nákladů, které jsou součástí pořizovací ceny, je zahrnuta přeprava, provize a clo.

2.2 Opravné položky

2.2.1 Zákonné opravné položky k pohledávkám

Byly vytvořeny zákonné opravné položky k pohledávkám po splatnosti v maximální výši dané zákonem o rezervách.

2.2.2 Účetní opravné položky k pohledávkám

U pohledávek po splatnosti delší jak 6 měsíců do jednoho roku jsou dotvořeny opravné položky do výše 50 % hodnoty pohledávek. U pohledávek po splatnosti více jak rok byly dotvořeny účetní opravné položky do výše 100 % hodnoty pohledávek.

2.2.3 Účetní opravné položky k zásobám

K vybraným zásobám je tvořena účetní opravná položka ve výši 100 %.

2.2.4 Opravné položky k pohledávkám ve skupině

Ve sledovaném období nebyly vytvořeny opravné položky.

2.3 Způsob sestavení odpisových plánů a použité odpisové metody

Pro účetní odpisy je sestaven odpisový plán, který vychází z předpokládané doby životnosti dlouhodobého majetku. Drobný dlouhodobý hmotný majetek s pořizovací cenou 20 – 40 tis. Kč je odepisován rovnoměrně po dobu 24 měsíců, účetní odpis je roven daňovému. Drobný hmotný majetek s pořizovací cenou 3 – 20 tis. Kč je účtován do spotřeby ve výši pořizovací ceny a veden na podrozvahovém účtu.

2.4 Způsob přepočtu údajů v cizí měně na českou měnu

Pro přepočet cizích měn na českou měnu se používá denní kurz vyhlášený ČNB, platný v den uskutečnění účetního případu. K 30. 6. 2017 byl použit pro přepočet cizích měn kurz ČNB a kurzové rozdíly byly zúčtovány výsledkově.

3 Doplnující údaje k rozvaze a výkazu zisků a ztrát

3.1 Zástavní práva

Majetek společnosti je zatížen zástavními právy za účelem zajištění financování bankovních společností:

| Majetek | Účel zástavy | Forma zástavy |
|-------------------------------|---------------|------------------|
| Část nemovitostí Krahulov | bankovní úvěr | zástavní smlouva |
| Pohledávky z obchodního styku | bankovní úvěr | zástavní smlouva |
| Budoucí pohledávky | bankovní úvěr | zástavní smlouva |

3.2 Finanční majetek

| Emitent | Druh CP | Počet | Cena pořízení |
|--------------------------------|---------|-------|---------------|
| MAVET, a.s. (v insolvenční) | Akcie | 18 ks | 9 000 000,- |

vytvořena opravná položka

3.3 Dlouhodobý majetek pořízený formou finančního leasingu

V průběhu účetního období byl evidován formou finančního leasingu tento majetek:

| Majetek pořízený na leasing | Pořizovací cena (v tis. Kč) | V roce 2016-2017 (v tis. Kč) | Následující rok (v tis. Kč) | Zbývajících roky (v tis. Kč) |
|-----------------------------|--------------------------------|------------------------------------|-----------------------------------|------------------------------------|
| Osobní vozidla | 1 123 | 198 | 48 | 0 |
| Nákladní vozidla | 7 292 | 1 322 | 110 | 0 |

3.4 Odložená daň

Pro výpočet odložené daně byl použit rozdíl mezi zůstatkovými cenami daňovými a zůstatkovými cenami účetními dlouhodobého majetku.

Pro výpočet bylo použito procento sazby daně pro rok 2017, tj. 19 %.

Celková výše vytvořené odložené daně k 30. 6. 2017 činí závazek 10 855 tis. Kč.

Za účetní období byla zaúčtována odložená daň ve výši 81 tis. Kč.

3.5 Rozdělení zisku resp. úhrada ztráty předcházejícího období

Zisk za účetní období 2015 - 2016 ve výši 19 046 589,23 Kč byl na základě rozhodnutí v plné výši vyplacen jedinému akcionáři ADW HOLDING, a.s.

3.6 Změny vlastního kapitálu

| Syntetické účty | 411 | 421 | 428, 429, 413, 431 | Celkem |
|----------------------------|-------|-----|-----------------------|----------|
| Stav k 1. 7. 2016 | 2 000 | 200 | + 166 695 | 168 895 |
| HV běžného účetního období | | | + 896 | + 896 |
| ostatní | | | - 19 047 | - 19 047 |
| Stav k 30. 6. 2017 | 2 000 | 200 | 148 544 | 150 744 |

veškeré údaje jsou uvedeny v tis. Kč

3.7 Pohledávky

3.7.1 Pohledávky z obchodních vztahů

| Pohledávky v tis. Kč | K 30. 6. 2016 | | K 30. 6. 2017 | |
|--------------------------|----------------|-------------------|----------------|-------------------|
| | celkem | z toho ve skupině | celkem | z toho ve skupině |
| Ve lhůtě splatnosti | 202 846 | 8 297 | 54 761 | 7 289 |
| Po lhůtě splatnosti | 70 544 | 4 810 | 120 194 | 73 467 |
| | | | | |
| 0 - 30 dnů po splatnosti | 8 700 | 3 225 | 15 149 | 13 123 |
| 30 - 60 dnů | 4 032 | 1 471 | 14 196 | 11 193 |
| 60 - 180 dnů | 2 967 | 114 | 40 840 | 38 391 |
| 180 - 360 dnů | 1 784 | 0 | 13 818 | 10 760 |
| nad 360 dnů | 53 061 | 0 | 36 191 | 0 |
| | | | | |
| Celkem | 273 390 | 13 107 | 174 955 | 80 756 |

V této částce jsou i pohledávky, vyplývající z náhrad za náklady soudního řízení evidované na účtu 315 ve výši 1 012 tis. Kč.

3.7.2 Pohledávky ve skupině

| Pohledávky v tis. Kč | Z půjček | Ostatní | Z obchodního styku |
|-------------------------------------|------------|----------|--------------------|
| ADW HOLDING, a.s. | 0 | 0 | 1 920 |
| ADW FEED, a.s. | 0 | 0 | 62 064 |
| ADW FARM, a.s. | 0 | 0 | 0 |
| Farmex, a.s. | 0 | 0 | 0 |
| Farmreal, a.s. | 168 | 0 | 477 |
| Rolnická společnost Lesonice, a.s. | 0 | 0 | 16 292 |
| Rolnická společnost Rokytnice, a.s. | 0 | 0 | 0 |
| WCT, a.s. | 0 | 0 | 3 |
| | | | |
| Celkem | 168 | 0 | 80 756 |

3.8 Závazky

3.8.1 Závazky z obchodních vztahů

| Závazky v tis. Kč | K 30. 6. 2016 | | K 30. 6. 2017 | |
|--------------------------|---------------|-------------------|---------------|-------------------|
| | celkem | z toho ve skupině | celkem | z toho ve skupině |
| Ve lhůtě splatnosti | 86 447 | 2 428 | 34 086 | 4 630 |
| Po lhůtě splatnosti | 9 858 | 173 | 19 629 | 13 913 |
| 0 - 30 dnů po splatnosti | 5 393 | 30 | 7 113 | 2 649 |
| 30 - 60 dnů | 1 992 | 33 | 1 828 | 1 437 |
| 60 - 180 dnů | 1 818 | 98 | 10 330 | 9 825 |
| 180 - 360 dnů | 364 | 12 | 40 | 2 |
| nad 360 dnů | 290 | 0 | 318 | 0 |
| Celkem | 96 305 | 2 601 | 53 715 | 18 543 |

3.8.2 Závazky ve skupině

| Závazky v tis. Kč | Z půjček | Ostatní | Z obchodního styku |
|-------------------------------------|--------------|---------------|--------------------|
| ADW HOLDING, a.s. | 0 | 88 799 | 12 731 |
| ADW FEED, a.s. | 0 | 0 | 840 |
| ADW FARM, a.s. | 0 | 0 | 122 |
| Farmex a.s. | 2 414 | 0 | 0 |
| Farmreal, a.s. | 0 | 0 | 0 |
| Rolnická společnost Lesonice, a.s. | 0 | 0 | 4 817 |
| Rolnická společnost Rokytnice, a.s. | 0 | 0 | 33 |
| WCT, a.s | 0 | 0 | 0 |
| CELKEM | 2 414 | 88 799 | 18 543 |

3.8.3 Závazky z titulu sociálního a zdravotního pojištění, závazky vůči finančnímu úřadu

- z červnových mezd činilo zdravotní pojištění 166 108 Kč odvedeno dne 18. 7. 2017
- z červnových mezd činilo sociální pojištění 387 560 Kč odvedeno dne 18. 7. 2017
- daň ze závislé činnosti 139 818 Kč odvedeno dne 18. 7. 2017
- srážková daň 0 Kč odvedeno dne 18. 7. 2017
- důchodové spoření 0 Kč odvedeno dne 18. 7. 2017



3.9 Přijaté dotace

Za účetní období společnost nečerpala žádné dotace.

3.10 Rezervy

Za účetní období nebyly vytvořeny rezervy.

3.11 Výnosy z běžné činnosti podle hlavní činnosti

| Činnost | Celkem | | Z toho zahraničí | |
|----------------------------------|---------------|---------------|------------------|---------------|
| | k 30. 6. 2016 | k 30. 6. 2017 | k 30. 6. 2016 | k 30. 6. 2017 |
| Tržby za zboží | 1 571 645 | 1 047 677 | 258 765 | 233 622 |
| Tržby za prodej výrobků a služeb | 42 040 | 27 027 | 95 | 0 |

veškeré údaje jsou uvedeny v tis. Kč

3.12 Náklady na vývoj a výzkum

V účetním období nebyly vynaloženy náklady na výzkum a vývoj.

3.13 Úvěry

| Druh úvěru | Peněžní ústav | Účet | Úvěrový limit (v tis. Kč) | Zůstatek k 30. 6. 2017 (v tis. Kč) | Splatnost úvěru (v tis. Kč) | |
|---------------|------------------------|------|------------------------------|--|--------------------------------|------------|
| | | | | | do jednoho roku | další roky |
| kontokorentní | Citibank Europe plc | 231 | 100 000 | 58 493 | 58 493 | 0 |
| dlouhodobý | Česká spořitelna, a.s. | 461 | 4 000 | 1 388 | 1 388 | 0 |
| dlouhodobý | Erste Leasing, a.s. | 461 | 1 624 | 791 | 332 | 459 |
| dlouhodobý | Erste Leasing, a.s. | 461 | 3 225 | 1 570 | 658 | 912 |
| Celkem | | | | 62 242 | 60 871 | 1 371 |

4 Důležité skutečnosti, které nastaly během roku

Dne 14. 12. 2016 došlo k prodeji veřejné čerpací stanice PHM v Jaroměřicích nad Rokytnou.

5 Události, které nastaly po rozvahovém dni

Po rozvahovém dni nenastaly ve společnosti žádné zásadní události, které by měly být uvedeny v příloze k účetní závěrce.

V Krahulově dne 30. 11. 2017



podpis statutárního orgánu

Přehled o změnách vlastního kapitálu

Obchodní firma nebo jiný název účetní jednotky
ADW AGRO, a.s.

ke dni **30.6.2017**
(v celých tisících Kč)

IČO
28348982

Sídlo nebo bydliště účetní jednotky
a místo podnikání liší-li se od bydliště

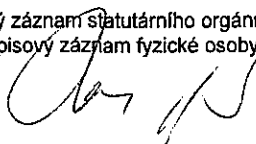

Krahulov 76

Krahulov

67521

Česká republika

| Označení a | TEXT b | Číslo řádku c | Počáteční stav 1 | Přírůstky 2 | Úbytky 3 | Koncový stav 4 |
|---------------|--|---------------------|---------------------|----------------|-------------|-------------------|
| A. | Vlastní kapitál | 11 | 168 895 | 896 | 19 047 | 150 744 |
| A.I. | Základní kapitál celkem | 12 | 2 000 | | | 2 000 |
| A.I.1. | Základní kapitál | 13 | 2 000 | | | 2 000 |
| A.I.1.1. | Základní kapitál zapsaný v OR | 14 | 2 000 | | | 2 000 |
| A.I.1.2. | Základní kapitál nezapsaný v OR | 15 | | | | |
| A.I.2. | Vlastní podíly (-) | 16 | | | | |
| A.I.3. | Změny základního kapitálu | 17 | | | | |
| A.II. | Ážio a kapitálové fondy | 18 | 134 057 | | | 134 057 |
| A.II.1. | Ážio | 19 | | | | |
| A.II.2. | Kapitálové fondy | 20 | 134 057 | | | 134 057 |
| A.II.2.1. | Ostatní kapitálové fondy | 21 | 207 938 | | | 207 938 |
| A.II.2.2. | Oceňovací rozdíly z přecenění majetku a závazků (+/-) | 22 | | | | |
| A.II.2.3. | Oceňovací rozdíly z přecenění při přeměnách obchodních korporací (+/-) | 23 | | | | |
| A.II.2.4. | Rozdíly z přeměn obchodních korporací (+/-) | 24 | -73 881 | | | -73 881 |
| A.II.2.5. | Rozdíly z ocenění při přeměnách obchodních korporací (+/-) | 25 | | | | |
| A.III. | Fondy ze zisku | 26 | 200 | | | 200 |
| A.III.1. | Ostatní rezervní fondy | 27 | 200 | | | 200 |
| A.III.2. | Statutární a ostatní fondy | 28 | | | | |
| A.IV. | Výsledek hospodaření minulých let (+/-) | 29 | 32 638 | | 19 047 | 13 591 |
| A.IV.1. | Nerozdělený zisk minulých let | 30 | 32 638 | | 19 047 | 13 591 |
| A.IV.2. | Neuhrazená ztráta minulých let (-) | 31 | | | | |
| A.IV.3. | Jiný výsledek hospodaření minulých let (+/-) | 32 | | | | |
| A.V. | Výsledek hospodaření běžného účetního období (+/-) | 33 | | 896 | | 896 |
| A.VI. | Rozhodnuto o zálohové výplatě podílu na zisku (-) | 34 | | | | |

| | |
|---|--|
| Sestaveno dne: 30.11.2017 | Podpisový záznam statutárního orgánu účetní jednotky nebo podpisový záznam fyzické osoby, která je účetní jednotkou  |
| Právní forma účetní jednotky a.s.  | Předmět podnikání sklad. a odbyt rostlinných výrobků, odbyt hnojiv a chemikálií |

18.12.2017

PŘEHLED O PENĚŽNÍCH TOCÍCH

(výkaz cash-flow)

ke dni 30. 6. 2017

(v celých tisících Kč)

Obchodní firma nebo jiný název
účetní jednotky

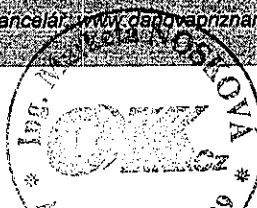
ADW AGRO, a.s.

Sídlo, bydliště nebo místo
podnikání účetní jednotky

Krahulov 76

675 21 Okříšky

| | | |
|--|--|---------|
| P. Stav peněžních prostředků a peněžních ekvivalentů na začátku účetního období | | 11 833 |
| Peněžní toky z hlavní výdělečné činnosti (provozní činnost) | | |
| Z. | Účetní zisk nebo ztráta před zdaněním | 964 |
| A. 1 | Úpravy o nepeněžní operace | 4 682 |
| A. 1 1 | Odpisy stálých aktiv a umořování opravné položky k nabytému majetku | 11 825 |
| A. 1 2 | Změna stavu opravných položek, rezerv | 0 |
| A. 1 3 | Zisk z prodeje stálých aktiv | -8 514 |
| A. 1 4 | Výnosy z podílů na zisku | 0 |
| A. 1 5 | Vyúčtované nákladové úroky s výjimkou úroků zahrnovaných do ocenění dlouhodobého majetku a vyúčtované výnosové úroky | 1 371 |
| A. 1 6 | Případné úpravy o ostatní nepeněžní operace | |
| A. * | Čistý peněžní tok z provozní činnosti před zdaněním a změnami pracovního kapitálu | 5 646 |
| A. 2 | Změny stavu nepeněžních složek pracovního kapitálu | 25 822 |
| A. 2 1 | Změna stavu pohledávek z provozní činnosti, přechodných účtů aktiv | 106 153 |
| A. 2 2 | Změna stavu krátkodobých závazků z provozní činnosti, přechodných účtů pasiv | -75 833 |
| A. 2 3 | Změna stavu zásob | -4 498 |
| A. 2 4 | Změna stavu krátkodobého finančního majetku nespádajícího do peněžních prostř. a ekvivalentů | 0 |
| A. ** | Čistý peněžní tok z provozní činnosti před zdaněním | 31 468 |
| A. 3 | Vyplacené úroky s výjimkou úroků zahrnovaných do ocenění dlouhodobého majetku | -1 377 |
| A. 4 | Přijaté úroky | 6 |
| A. 5 | Zaplacená daň z příjmů a doměrky daně za minulá období | -68 |
| A. 6 | Přijaté podíly na zisku | 0 |
| A. *** | Čistý peněžní tok z provozní činnosti | 30 029 |
| Peněžní toky z investiční činnosti | | |
| B. 1 | Výdaje spojené s nabytím stálých aktiv | -3 936 |
| B. 2 | Příjmy z prodeje stálých aktiv | 8 514 |
| B. 3 | Zápůjčky a úvěry spřízněným osobám | 0 |
| B. *** | Čistý peněžní tok vztahující se k investiční činnosti | 4 578 |
| Peněžní toky z finančních činností | | |
| C. 1 | Dopady změn dlouhodobých, resp. krátkodobých závazků | -947 |
| C. 2 | Dopady změn vlastního kapitálu na peněžní prostředky a ekvivalenty | -19 047 |
| C. 2 1 | Zvýšení peněžních prostředků z důvodů zvýšení základního kapitálu, ážia a fondů ze zisku. | 0 |
| C. 2 2 | Vyplacení podílů na vlastním jmění společníkům | 0 |
| C. 2 3 | Další vklady peněžních prostředků společníků a akcionářů | 0 |
| C. 2 4 | Úhrada ztráty společníky | 0 |
| C. 2 5 | Přímé platby na vrub fondů | 0 |
| C. 2 6 | Vyplacené podíly na zisku včetně zaplacené daně | -19 047 |
| C. *** | Čistý peněžní tok vztahující se k finanční činnosti | -19 994 |
| F. | Čisté zvýšení resp. snížení peněžních prostředků | 14 613 |
| R. | Stav peněžních prostředků a pen. ekvivalentů na konci účetního období | 26 446 |



Výroční zpráva

společnosti ADW AGRO, a.s.

ke dni 30. června 2017

1. Základní údaje o společnosti

| | |
|---------------------|--|
| Obchodní firma | ADW AGRO, a.s. |
| Identifikační číslo | 28348982 |
| Sídlo | Krahulov 76, PSČ 675 21 |
| Datum zápisu | 30. 6. 2009 |
| Právní forma | akciová společnost |
| Základní kapitál | 2.000.000 Kč |
| Zapsána | Společnost je zapsána v obchodním rejstříku vedeném u Krajského soudu v Brně v oddílu B, vložce číslo 5887 |

Předmět podnikání:

- speciální ochranná dezinfekce, dezinfekce a deratizace - bez použití toxických nebo vysoce toxických chemických látek a chemických přípravků s výjimkou speciální ochranné dezinfekce, dezinfekce a deratizace v potravinářských a zemědělských provozech;
- opravy silničních vozidel;
- činnost účetních poradců, vedení účetnictví, vedení daňové evidence;
- montáž, opravy, revize a zkoušky tlakových zařízení a nádob na plyny;
- výroba, obchod a služby neuvedené v přílohách 1 až 3 živnostenského zákona;
- silniční motorová doprava - nákladní vnitrostátní provozovaná vozidly o největší povolené hmotnosti do 3,5 tuny včetně, - nákladní vnitrostátní provozovaná vozidly o největší povolené hmotnosti nad 3,5 tuny, - nákladní mezinárodní provozovaná vozidly o největší povolené hmotnosti do 3,5 tuny včetně, - nákladní mezinárodní provozovaná vozidly o největší povolené hmotnosti nad 3,5 tuny;
- výroba a zpracování paliv a maziv a distribuce pohonných hmot;
- výroba nebezpečných chemických látek a nebezpečných chemických přípravků a prodej chemických látek a chemických přípravků klasifikovaných jako vysoce toxické a toxické;
- montáž, opravy, revize a zkoušky plynových zařízení a plnění nádob plyny;
- podnikání v oblasti nakládání s nebezpečnými odpady;
- prodej kvasného lihu, konzumního lihu a lihovin.

Předmět činnosti:

- pronájem nemovitostí, bytů a nebytových prostor.

2. Profil a historie společnosti

Společnost ADW AGRO, a.s. je ryze českým, ekonomicky stabilním subjektem, který působí na trhu téměř patnáct let. Skupina je dlouholetým významným partnerem zemědělců nejen na okrese Třebíč, ale i v ostatních regionech Vysočiny, Jihočeského a Jihomoravského kraje. V oblasti obchodních aktivit působí na trzích celé Evropy.

Cílem ADW je vyrábět a prodávat kvalitní produkty a poskytovat komplexní služby pro zemědělce, včetně servisu a poradenství.

Společnost ADW AGRO, a.s., IČ 28348982 byla zapsána v obchodním rejstříku dne 30. 6. 2009. Společnost vznikla v důsledku fúze splynutím společnosti ADW AGRO, a.s., se sídlem Krahulov 76, PSČ 675 21, IČ: 49969846, zapsané v obchodním rejstříku vedeném Krajským soudem v Brně, oddíl B, vložka 1227, se společností Farmin, a.s., se sídlem Třebíč, U Obůrky 953, PSČ 674 01, IČ: 28265254, zapsané v obchodním rejstříku vedeném Krajským soudem v Brně, oddíl B, vložka 5461, které zanikly bez likvidace s přechodem jmění na nově vzniklou nástupnickou společnost ADW AGRO, a.s.

Společnost ADW AGRO, a.s. IČ 28348982 je univerzálním právním nástupcem společnosti ADW AGRO, a.s. IČ 49969846, která byla zapsána v OR 1. ledna 1994.

Dne 1. 7. 2015 byla společnost ADW AGRO, a.s. rozdělena formou odštěpení se vznikem nové společnosti, v důsledku čehož nezankla a část jejího jmění uvedená v projektu rozdělení ze dne 4. 5. 2015 přešla na nově vzniklou společnost ADW FEED, a.s., se sídlem Krahulov 76, PSČ 67521, IČ: 04176961.

Společnost od 1. 1. 2016 neposkytuje servisní služby společně ve skupině. Jedná se především o logistické služby, služby řízení kvality, vedení účetnictví a mezd. Tyto služby nyní poskytuje mateřská společnost.

Důležitou skutečností byl převod zaměstnanců, kteří tyto činnosti vykonávají pro společnost ADW HOLDING, a.s.

Od 1. 4. 2016 se provozovatelem veřejné čerpací stanice PHM v Jaroměřicích nad Rokytnou stala společnost ADW HOLDING, a.s.

Dne 14. 12. 2016 došlo k prodeji veřejné čerpací stanice PHM v Jaroměřicích nad Rokytnou.

3. Činnost společnosti

Změny a významné skutečnosti, které nastaly ve společnosti, podnikatelské aktivity, realizované projekty, dosažené úspěchy a jiné významné skutečnosti a návrh na rozdělení zisku jsou uvedeny v příloze ve Zprávě správní rady o podnikatelské činnosti společnosti a stavu jejího majetku.

4. Další skutečnosti

- **Významné skutečnosti po rozvahovém dni**
Po rozvahovém dni nedošlo k žádným událostem, které by měly významný dopad na výroční zprávu k 30. 6. 2017.
- **Předpokládaný vývoj společnosti**
Společnost bude nadále rozvíjet své podnikatelské aktivity v souladu se zpracovávaným strategickým plánem a ročním plánem.

- **Aktivity v oblasti výzkumu a vývoje**
Společnost v minulosti nevynakládala žádné prostředky na činnosti v oblasti výzkumu a vývoje a neuvažuje o tom ani do budoucna.
- **Organizační složky v zahraničí**
Společnost nemá žádné organizační složky v zahraničí.
- **Aktivity v oblasti životního prostředí**
Společnost věnuje velkou pozornost ochraně životního prostředí. Respektujeme zásady státní politiky životního prostředí a všech právních předpisů v této oblasti. Veškeré prověrky a kontroly ze strany odpovědných státních institucí proběhly bez závad.
- **Zaměstnanci a pracovněprávní vztahy**
Zaměstnanci jsou nejcennějším kapitálem naší společnosti. Velkou měrou rozhodují o úspěchu celého podniku, který závisí především na jejich výkonnosti a kvalitaci. Hlavním cílem personální politiky je udržení a rozvoj vysoce kvalifikovaného týmu zaměstnanců.

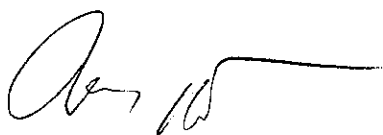
Všem našim zaměstnancům poskytujeme takové podmínky a podporu, které umožňují jejich profesní růst a rozvoj jejich odborných dovedností a znalostí. Celoživotní vzdělávání považujeme za hlavní zdroj zvyšování produktivity.

Bezpečnost a ochrana zdraví při práci jsou zajišťovány v souladu s Národní politikou BOZP. V oblasti pracovně právních vztahů nedošlo k žádnému porušení zákona.

5. Přílohy

Součástí výroční zprávy jsou následující přílohy:


- Zpráva správní rady o podnikatelské činnosti společnosti a stavu jejího majetku;
- Účetní závěrka;
- Zpráva auditora;
- Zpráva o vztazích mezi propojenými osobami.



Ing. Aleš Vala
statutární ředitel



18.12.2014




Zpráva správní rady ADW AGRO, a.s.

o podnikatelské činnosti společnosti a stavu jejího majetku
za účetní období od 1. 7. 2016 do 30. 6. 2017

1. Změny ve společnosti a jejich orgánech

Správní rada pracovala v následujícím složení:

Statutární ředitel

Ing. Aleš Vala, nar. 19. 2. 1971

Správní rada

Ing. Aleš Vala, nar. 19. 2. 1971 – předseda správní rady

Miroslav Anděl, nar. 29. 2. 1964 – člen správní rady

2. Podnikatelské aktivity

Strategickými oblastmi podnikání jsou:

- **Nákup, posklizňová úprava, skladování a prodej zemědělských komodit**
Společnost ADW AGRO, a. s. provádí nákup, skladování, sušení, čištění, kontrolu kvality, laboratorní rozbor, nakládku a prodej následujících zemědělských komodit:
 - **Potravinářské obilí** - pšenice potravinářská, ječmen sladovnický, žito potravinářské;
 - **Krmné obilí** - pšenice krmná, ječmen krmný, oves, triticales, kukuřice;
 - **Luštěniny a olejniny** - hrách, řepka, mák, slunečnice.

K uskladnění komodit využívá střediska:

- Krahulov - silo 21 tis. tun a 50 tis. tun;
 - Kojetice na Moravě - silo 8 tis. tun.
- **Prodej agrochemikálií**
Společnost ADW AGRO, a.s. je významným distributorem přípravků na ochranu rostlin v kraji Vysočina. Mezi nabízené přípravky patří herbicidy, fungicidy, insekticidy, rodenticidy, molluscicidy, arboricidy a jiné. Dále pak: regulátory růstu, desikanty, mořidla, smáčedla, a jiné pomocné látky.
 - **Nákup, skladování a prodej hnojiv**
Jako jedni z mála distributorů v ČR nakupuje hnojiva přímo od vybraných světových výrobců. Dosahuje tak nižších nákupních cen a má přímou kontrolu nad kvalitou. Díky tomu může společnost ADW AGRO, a. s. nabídnout kvalitní hnojiva za výhodné ceny. Společnost provozuje sklad hnojiv v Kojeticích, Sedleci a Ivančicích.

- **Služby v oblasti výživy a ochrany rostlin špičkovou aplikační technikou**
Na přání společnost zajišťuje přepravu hnojiv z našich skladů v Kojeticích na Moravě a v Sedleci přímo na domluvené místo.
- **Poradenská a servisní služba pro živočišnou a rostlinnou výrobu**
Cílem společnosti ADW AGRO je poskytovat komplexní služby, včetně servisu a poradenství. Svým zákazníkům poskytujeme služby v oblasti:
 - Podpory při zefektivnění prvovýroby;
 - Zlepšování zootechnických i ekonomických ukazatelů chovu;
 - Poskytování informací o dění v zemědělství ČR i EU.
- **Provoz čerpacích stanic**
Společnost je majitelem čerpací stanice v Kojeticích na Moravě. Od 1. 4. 2016 je provozovatelem společnost ADW HOLDING, a.s., IČ: 28265211. Dne 14. 12. 2016 došlo k prodeji veřejné čerpací stanice v Jaroměřicích nad Rokytnou.
- **Další hospodářské aktivity**
Dalším střediskem, které provádí hospodářské operace je středisko pronájmů nemovitostí. Servisní činnost vykonávají střediska údržby, autodílna, vlečky, laboratoř, doprava, IT, ekonomika a obchod.

Od 1. 1. 2016 tyto činnosti poskytuje společnost ADW HOLDING, a.s., IČ: 28265211.

3. Hospodářské výsledky

Hlavní údaje z účetní závěrky za účetní období končící k 30. 6. 2017 v tisících Kč:

| | | | |
|------------------------|---------|------------------------|---------|
| Aktiva celkem | 387 942 | Pasiva celkem | 387 942 |
| Dlouhodobý majetek | 142 546 | Vlastní kapitál | 150 744 |
| Oběžná aktiva | 243 964 | Cizí zdroje | 234 324 |
| Časové rozlišení aktiv | 1 432 | Časové rozlišení pasiv | 2 874 |

Hospodářský výsledek za období je 896 tis. Kč.

4. Majetek společnosti

Společnost zhodnocuje svůj dlouhodobý majetek realizací oprav a investic:

- Pokračování v obnově vozového parku osobních automobilů;
- Oprava vlečky a skladu vápence (Sedlec);
- Nová technologie měření příjmu a výdeje PHM v Kojeticích (1. fáze);
- Obnova softwarového a hardwarového vybavení.

5. Významné projekty

V hospodářském roce se neuskutečnily žádné významné projekty.

6. Zaměstnanci

Za hospodářský rok od 1. 7. 2016 do 30. 6. 2017 přepočtený počet zaměstnanců byl 40, počet zaměstnanců ve fyzických osobách byl 40.

7. Jiné skutečnosti

▪ **Systém jakosti**

Jedním z hlavních úkolů společností ADW AGRO je poskytování služeb a produktů zákazníkům v co nejvyšší kvalitě. Zaručení kvality jsou zakotvena v hlavním dokumentu Politika jakosti.

▪ **Společenská zodpovědnost**

Společnost ADW AGRO věnuje velkou pozornost odpovědnému chování ke svým zaměstnancům, místní komunitě, životnímu prostředí, akcionářům, dodavatelům či partnerům.

V této oblasti společnost cílevědomě rozvíjí podnikovou filantropii a darovanými finančními prostředky se chce podílet na budování zdravé společnosti, bojovat proti negativním celospolečenským jevům a přinášet pozitivní změnu do naší společnosti.

8. Návrh na rozdělení zisku

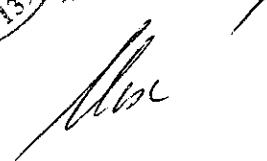
Návrh na zúčtování hospodářského výsledku za účetní období končící k 30. 6. 2017: Celkový zisk ve výši 895.997,83 Kč převedte na účet nerozdělený zisk minulých let.



Ing. Aleš Vala
statutární ředitel



18. 12. 2017



**Zpráva statutárního ředitele
o vztazích mezi propojenými osobami dle § 82 zákona o obchodních
korporacích
za účetní období od 1. 7. 2016 do 30. 6. 2017**

Obchodní společnost ADW AGRO, a.s. se sídlem Krahulov 76, 675 21 Krahulov, IČ: 28348982, DIČ: CZ28348982, zapsaná v obchodním rejstříku Krajského soudu v Brně, oddíl B, vložka 5887 tímto v souladu s ustanovením § 82 zákona o obchodních korporacích předkládá prostřednictvím statutárního ředitele Ing. Aleše Valy zprávu o vztazích. Zpráva o vztazích je předkládána za účetní období 1. 7. 2016 až 30. 6. 2017.

1. Vztahy mezi ovládající a ovládanou osobou a mezi ovládanou a ostatními ovládanými osobami stejnou ovládající osobou (dále jen „propojené osoby“), úloha ovládané osoby, způsob a prostředky ovládnání

S ohledem na uspořádání a strukturu vlastnických vztahů vůči obchodní společnosti ADW AGRO, a.s. a z toho vyplývajících podílů na hlasovacích právech na valné hromadě akcionářů je pro účely této zprávy o vztazích:

- **ovládanou osobou:** ADW AGRO, a.s. se sídlem Krahulov 76, 675 21 Okříšky, IČ: 28348982, zapsaná v obchodním rejstříku Krajského soudu v Brně, oddíl B, vložka 5887, statutární ředitel Ing. Aleš Vala, člen správní rady Miroslav Anděl;
- **ovládající osobou:** ADW HOLDING, a.s., se sídlem Krahulov 76, 675 21 Okříšky, IČ: 28265211, zapsaná v obchodním rejstříku Krajského soudu v Brně, oddíl B, vložka 5460, statutární ředitel Ing. Aleš Vala, člen správní rady Miroslav Anděl; akcionáři společnosti ADW HOLDING, a.s. jsou Ing. Aleš Vala a Miroslav Anděl, přičemž každý z nich je majitelem 50 % akcií společnosti ADW HOLDING, a.s.;
- **propojenou osobou:** ADW FEED, a.s. se sídlem Krahulov 76, 675 21 Okříšky, IČ: 04176961, zapsaná v obchodním rejstříku Krajského soudu v Brně, oddíl B, vložka 7326, statutární ředitel Ing. Aleš Vala, člen správní rady Miroslav Anděl;
- **propojenou osobou:** ADW FARM, a. s., se sídlem Lesonice 165, 675 44, IČ: 60720514, zapsaná v obchodním rejstříku Krajského soudu v Brně, oddíl B, vložka 1404, statutární ředitel Miroslav Anděl, člen správní rady Ing. Aleš Vala;
- **propojenou osobou:** Rolnická společnost Rokytnice, a.s., se sídlem Lesonice 165, 675 44, IČ: 00140252, zapsaná v obchodním rejstříku Krajského soudu v Brně, oddíl B, vložka 6006, statutární ředitel Miroslav Anděl, člen správní rady Ing. Aleš Vala;
- **propojenou osobou:** Rolnická společnost Lesonice a.s., se sídlem Lesonice 165, 675 44 Lesonice, IČ: 63496348, zapsaná v obchodním rejstříku Krajského soudu v Brně, oddíl B, vložka 1871, statutární ředitel Miroslav Anděl, člen správní rady Ing. Aleš Vala;
- **propojenou osobou:** WCT, a.s., se sídlem U Obůrky 953,674 01 Třebíč, IČ: 28328086, zapsaná v obchodním rejstříku Krajského soudu v Brně, oddíl B, vložka 5800, statutární ředitel Ing. Aleš Vala, člen správní rady Miroslav Anděl.

Společnost ADW AGRO, a.s. patří do skupiny koncernových závodů skupiny ADW, které jsou propojeny prostřednictvím společnosti ADW HOLDING, a.s., jež je jediným akcionářem jednotlivých závodů.

Skupina ADW se zabývá zejména zemědělskou a rostlinnou výrobou, nákupem, úpravou, skladováním a prodejem zemědělských komodit, krmných směsí, krmných doplňků, prodejem pesticidů, hnojiv a služeb v oblasti ochrany a výživy rostlin, provozu čerpacích stanic, výroby energie z alternativních zdrojů a služeb zemědělcům.

Společnost ADW AGRO, a.s. se pak v rámci skupiny ADW zaměřuje především na nákup, posklizňovou úpravu, skladování a prodej zemědělských komodit; nákup, skladování a prodej agrochemikálií; nákup, skladování a prodej hnojiv; poskytování služeb v oblasti výživy a ochrany rostlin aplikační technikou; dále se zaměřuje na poradenskou činnost pro živočišnou a rostlinnou výrobu.

Ovládání společnosti ADW AGRO, a.s. je činěno jednak prostřednictvím ovládající osoby společnosti ADW HOLDING, a.s., která jakožto jediný společník může činit rozhodnutí jediného společníka v působnosti valné hromady společnosti ADW AGRO, a.s. a jednak prostřednictvím Ing. Aleše Valy a Miroslava Anděla, kteří jsou akcionáři společnosti ADW HOLDING, a.s. a současně členy orgánů společnosti ADW AGRO, a.s.

2. Přehled vzájemných smluv mezi osobou ovládanou a osobou ovládající nebo mezi osobami ovládanými

Mezi ovládanou osobou ADW AGRO, a.s. a ovládající osobou ADW HOLDING, a.s.:

V platnosti zůstávají následující smlouvy: Nájemní smlouvy o pronájmu čerpací stanice v Kojeticích a Krahulově (1. 4. 2016). Nájemní smlouva o pronájmu areálu na Sedleci a v Krahulově (1. 4. 2016). Nájemní smlouva o pronájmu skladu pesticidů v Kojeticích (1. 1. 2016). Manažerská smlouva (1. 2. 2016). Smlouva o poskytování služeb (1. 1. 2016), dvě Smlouvy o úvěrovém rámci (1. 10. 2010 a 20. 12. 2013), uzavřené před daným účetním obdobím. Dne 1. 8. 2016 byl uzavřen Dodatek č. 1 ke Smlouvě o poskytování služeb.

Mezi propojenými osobami ADW AGRO, a.s. a ADW FEED, a.s.:

V daném účetním období byly mezi propojenými osobami uzavřeny smlouvy na nákup komodit za běžných obchodních podmínek. Dále byly mezi propojenými osobami uzavřeny následující smlouvy: Smlouva o poskytování služeb - laboratorní rozborů (1. 7. 2016), Smlouva o poskytování služeb - užívání automatického řízení výroby TEBIS (1. 7. 2016), Nájemní smlouva na pronájem síla 21 (1. 7. 2016). V platnosti zůstávají následující smlouvy: Nájemní smlouva na pronájem administrativní budovy, autodílny, váhy a laboratoře (1. 7. 2015) a Dodatek č. 1 (1. 1. 2016), Nájemní smlouva na pronájem maloprodeje v Krahulově (1. 7. 2015), Smlouva o nájmu věci - nájem strojní techniky a vozidel (1. 7. 2017), uzavřené před daným účetním obdobím.

Mezi propojenými osobami ADW AGRO, a.s. a ADW FARM, a.s.:

V daném období byly uzavřeny smlouvy na prodej komodit za běžných obchodních podmínek. Dále byly mezi propojenými osobami uzavřeny následující smlouvy: Nájemní smlouva na pronájem kravína v Ivančicích (1. 4. 2017), Nájemní smlouva na skladovací prostory, seník v Ivančicích (1. 4. 2017). V platnosti zůstávají následující smlouvy: Nájemní smlouva o pronájmu mostové váhy v Ivančicích (1. 8. 2011), Dodatek č. 1 k Nájemní smlouvě (1. 6. 2014). Nájemní smlouva o pronájmu seníku v Ivančicích (1. 8. 2011), Dodatek č. 1 k Nájemní smlouvě (1. 3. 2012), Dodatek č. 2 k Nájemní smlouvě (1. 10. 2012), uzavřené před daným účetním obdobím.

Mezi propojenými osobami ADW AGRO, a.s. a Rolnická společnost Rokytnice, a.s.:

V daném účetním období byly mezi propojenými osobami uzavřeny smlouvy na prodej komodit za běžných obchodních podmínek.

Mezi propojenými osobami ADW AGRO, a.s. a Rolnická společnost Lesonice a.s.:

V daném účetním období byly uzavřeny smlouvy na prodej komodit za běžných obchodních podmínek. Dále byla uzavřena Smlouva o poskytování služeb (1. 7. 2016), a Nájemní smlouva na pronájem pozemku p. č. 911/18 v Krahulově (1. 7. 2016). V platnosti zůstávají následující smlouvy: Nájemní smlouva teleskopického manipulátoru Caterpillar TH (1. 2. 2013), Dodatek č. 3 ke Smlouvě o nájmu nemovitostí – sklad v Kojeticích (1. 1. 2015), Nájemní smlouva pozemku v Krahulově (3. 1. 2012), Dvě Smlouvy o úvěrovém rámci (14. 3. 2012 a 11. 3. 2013). Dne 31. 8. 2016 byla ukončena Smlouva o poskytování poradenství v rostlinné výrobě (15. 8. 2014) a dne 31. 12. 2016 byla ukončena Smlouva o nájmu nemovitostí – sklad v Kojeticích (1. 1. 2015), uzavřené před daným účetním obdobím.

Mezi propojenými osobami ADW AGRO, a.s. a WCT, a.s.:

V daném účetním období nebyly mezi propojenými osobami uzavřeny smlouvy.

3. Jiné právní úkony učiněné mezi ovládanou a ovládající osobou v jejich zájmu

Mezi společnostmi dochází z důvodů zajištění inkasa pohledávek k postupování pohledávek a závazků za účelem následného zápočtu a tím k řešení úhrad těchto pohledávek. Postupování je vždy za cenu nominální.

4. Ostatní opatření, která byla v zájmu nebo na popud ovládající osoby uskutečněna ovládanou osobou

V daném účetním období nebyla žádná opatření učiněna.

5. Údaje o způsobené újmě ovládané osobě a její úhradě, příp. uzavření smlouvy k této úhradě

Ze smluv uvedených v odst. 2) nevznikla ovládané osobě žádná újma.

6. Závěrečné zhodnocení

Statutární ředitel společnosti pan Ing. Aleš Vala konstatuje, že veškerá vzájemná plnění a protiplnění mezi ovládanou, ovládající a propojenými osobami byly poskytovány na základě existujících smluvních vztahů. Smlouvy vyplývají z charakteru podnikatelské činnosti subjektů a byly uzavřeny na základě oboustranné výhodnosti a při dodržení zásad poctivého obchodního styku. Ovládané osobě nevznikla z těchto smluv a z nich vyplývajících vztahů žádná újma, kterou by bylo třeba posuzovat dle § 71 § 72 zákona 90/2012 Sb.



Ing. Aleš Vala
statutární ředitel ADW AGRO, a. s.



18.12.2017

